

ภาคผนวก ก

หนังสือแจ้งผลการพิจารณารายงานการประเมินผลกระทบ
สิ่งแวดล้อมและแผนปฏิบัติการด้านสิ่งแวดล้อมที่เห็นชอบ
ในรายงานผลการประเมินผลกระทบสิ่งแวดล้อม



ภาคผนวก ก-1
หนังสือแจ้งมติการประชุมคณะกรรมการสิ่งแวดล้อม
แห่งชาติ เลขที่ ทส (กवल) 1008/ว2012
ลงวันที่ 30 มกราคม 2566



ที่ ทส (กกวล) ๑๐๐๘/ว ๒ ๐ ๑ ๒



คณะกรรมการสิ่งแวดล้อมแห่งชาติ
สำนักงานนโยบายและแผน
ทรัพยากรธรรมชาติและสิ่งแวดล้อม
๑๑๘/๑ อาคารทิปโก้ ๒ ถนนพระรามที่ ๖
แขวงพญาไท เขตพญาไท กรุงเทพฯ ๑๐๔๐๐

๓๐ มกราคม ๒๕๖๖

เรื่อง มติคณะกรรมการสิ่งแวดล้อมแห่งชาติ ครั้งที่ ๖/๒๕๖๕

เรียน กรรมการผู้จัดการใหญ่บริษัท ปตท. จำกัด (มหาชน)

สิ่งที่ส่งมาด้วย มติการประชุมคณะกรรมการสิ่งแวดล้อมแห่งชาติ ครั้งที่ ๖/๒๕๖๕

สืบเนื่องจากการประชุมคณะกรรมการสิ่งแวดล้อมแห่งชาติ ครั้งที่ ๖/๒๕๖๕ เมื่อวันที่ ๒๓ ธันวาคม ๒๕๖๕ มีเรื่องที่เกี่ยวข้องกับบริษัท ปตท. จำกัด (มหาชน) จำนวน ๑ เรื่อง คือ วาระที่ ๔.๕ โครงการระบบท่อส่งก๊าซธรรมชาติบนบกจากบางปะกงไปโรงไฟฟ้าพระนครใต้ ของบริษัท ปตท. จำกัด (มหาชน)

กระทรวงทรัพยากรธรรมชาติและสิ่งแวดล้อม ในฐานะฝ่ายเลขานุการคณะกรรมการสิ่งแวดล้อมแห่งชาติ ขอเรียนว่า คณะกรรมการฯ ได้พิจารณารับรองรายงานการประชุมคณะกรรมการสิ่งแวดล้อมแห่งชาติ ครั้งที่ ๖/๒๕๖๕ แล้ว เมื่อวันที่ ๒๕ มกราคม ๒๕๖๖ จึงขอแจ้งมติการประชุมดังกล่าว รายละเอียดตามสิ่งที่ส่งมาด้วย ทั้งนี้ ตามมาตรา ๕๑/๖ แห่งพระราชบัญญัติส่งเสริมและรักษาคุณภาพสิ่งแวดล้อมแห่งชาติ (ฉบับที่ ๒) พ.ศ. ๒๕๖๑ กำหนดให้รายงานการประเมินผลกระทบสิ่งแวดล้อมที่ได้รับความเห็นจากคณะกรรมการสิ่งแวดล้อมแห่งชาติ สามารถนำไปใช้เพื่อเสนอขอรับความเห็นชอบจากคณะรัฐมนตรีได้เป็นระยะเวลา ๕ ปี นับแต่วันที่กระทรวงทรัพยากรธรรมชาติและสิ่งแวดล้อม ได้มีหนังสือแจ้งความเห็นของคณะกรรมการสิ่งแวดล้อมแห่งชาติ

จึงเรียนมาเพื่อโปรดพิจารณาดำเนินการในส่วนที่เกี่ยวข้องต่อไป

ขอแสดงความนับถือ

(นายจตุพร บุรุษพัฒน์)

ปลัดกระทรวงทรัพยากรธรรมชาติและสิ่งแวดล้อม
กรรมการและเลขานุการ

กองยุทธศาสตร์และแผนงาน

โทรศัพท์ ๐ ๒๒๖๕ ๖๖๑๐

โทรศัพท์เคลื่อนที่ ๐๘ ๑๗๒๕ ๔๗๕๑ (ไชยยันต์)

ไปรษณีย์อิเล็กทรอนิกส์ neb@onep.go.th

รายงานการประชุม
คณะกรรมการสิ่งแวดล้อมแห่งชาติ ครั้งที่ ๖/๒๕๖๕
วันศุกร์ที่ ๒๓ ธันวาคม ๒๕๖๕ เวลา ๑๐.๐๐ น.
ณ มูลนิธิอนุรักษ์ปารอยต่อ ๕ จังหวัด ผ่านสื่ออิเล็กทรอนิกส์ Cisco Webex Meetings

กรรมการผู้มาประชุม

- | | | |
|-----|---|--------------------------|
| ๑. | พลเอก ประวิตร วงษ์สุวรรณ
รองนายกรัฐมนตรี | ประธานกรรมการ |
| ๒. | นายธานี ศักดิ์เศรษฐ์
ที่ปรึกษารองนายกรัฐมนตรี
แทน รองนายกรัฐมนตรี (นายจรินทร์ ลักษณวิศิษฐ์) | รองประธานกรรมการ คนที่ ๑ |
| ๓. | นายวรวิฑูรย์ ศิลปอาชา
รัฐมนตรีว่าการกระทรวงทรัพยากรธรรมชาติและสิ่งแวดล้อม | รองประธานกรรมการ คนที่ ๒ |
| ๔. | พลเอก อนุพงษ์ เผ่าจินดา
รัฐมนตรีว่าการกระทรวงมหาดไทย | กรรมการ |
| ๕. | นายสันติ พร้อมพัฒน์
รัฐมนตรีช่วยว่าการกระทรวงการคลัง
แทน รัฐมนตรีว่าการกระทรวงการคลัง | กรรมการ |
| ๖. | นายวัชรพงศ์ คูวิจิตรสุวรรณ
เลขาธิการรัฐมนตรีว่าการกระทรวงสาธารณสุข
แทน รัฐมนตรีว่าการกระทรวงสาธารณสุข | กรรมการ |
| ๗. | พลเอก สนิทชนก สังขจันทร์
ปลัดกระทรวงกลาโหม
แทน รัฐมนตรีว่าการกระทรวงกลาโหม | กรรมการ |
| ๘. | นายอรรถพล สังขวาสี
ปลัดกระทรวงศึกษาธิการ
แทน รัฐมนตรีว่าการกระทรวงศึกษาธิการ | กรรมการ |
| ๙. | นายประยูร อินสกุล
ปลัดกระทรวงเกษตรและสหกรณ์
แทน รัฐมนตรีว่าการกระทรวงเกษตรและสหกรณ์ | กรรมการ |
| ๑๐. | นายพิศักดิ์ จิตวิริยะวศิน
รองปลัดกระทรวงคมนาคม
แทน รัฐมนตรีว่าการกระทรวงคมนาคม | กรรมการ |

- | | |
|--|---------------------|
| ๑๑. นายจุลพงษ์ ทวีศรี
อธิบดีกรมโรงงานอุตสาหกรรม
แทน รัฐมนตรีว่าการกระทรวงอุตสาหกรรม | กรรมการ |
| ๑๒. นายวิษณุยุทธ บุญชิต
รองเลขาธิการสภาพัฒนาการเศรษฐกิจและสังคมแห่งชาติ
แทน เลขาธิการสภาพัฒนาการเศรษฐกิจและสังคมแห่งชาติ | กรรมการ |
| ๑๓. นายอนันต์ แก้วกำเนิด
รองผู้อำนวยการสำนักงบประมาณ
แทน ผู้อำนวยการสำนักงบประมาณ | กรรมการ |
| ๑๔. นายนฤชา ฤชุพันธุ์
ที่ปรึกษาด้านการลงทุน
แทน เลขาธิการคณะกรรมการส่งเสริมการลงทุน | กรรมการ |
| ๑๕. นายเจียรชัย ณ นคร
ผู้ทรงคุณวุฒิ | กรรมการ |
| ๑๖. นายจักรกฤษณ์ ศิวัชเดชาเทพ
ผู้ทรงคุณวุฒิ | กรรมการ |
| ๑๗. นางสาวลดาวัลย์ คำภา
ผู้ทรงคุณวุฒิ | กรรมการ |
| ๑๘. นายยงธนิศร์ พิมลเสถียร
ผู้ทรงคุณวุฒิ | กรรมการ |
| ๑๙. นายสันติ บุญประคับ
ผู้ทรงคุณวุฒิ | กรรมการ |
| ๒๐. นางประกายรัตน์ สุขุมลชาติ
ผู้ทรงคุณวุฒิ | กรรมการ |
| ๒๑. นายธเรศ ศรีสถิตย์
ผู้ทรงคุณวุฒิ | กรรมการ |
| ๒๒. นายจตุพร บุรุษพัฒน์
ปลัดกระทรวงทรัพยากรธรรมชาติและสิ่งแวดล้อม | กรรมการและเลขานุการ |

กรรมการผู้ลาประชุม

- | | |
|--|---------|
| ๑. นายสุนันต์ อรุณนพรัตน์
ผู้ทรงคุณวุฒิ | กรรมการ |
|--|---------|

ผู้เข้าร่วมประชุม

- | | |
|------------------------------|---|
| ๑. นายพิรุณ สัยยะสิทธิ์พานิช | เลขาธิการสำนักงานนโยบายและแผนทรัพยากรธรรมชาติและสิ่งแวดล้อม |
| ๒. นายอรรถพล เจริญชันษา | อธิบดีกรมทรัพยากรทางทะเลและชายฝั่ง |
| ๓. นายปิ่นสักก์ สุรัสวดี | อธิบดีกรมควบคุมมลพิษ |

๔. นางสาวปรีญาพร สุวรรณเกษ	รองอธิบดีกรมควบคุมมลพิษ	
๕. นายจิรวัฒน์ ระติสุนทร	รองเลขาธิการสำนักงานนโยบายและแผนทรัพยากรธรรมชาติและสิ่งแวดล้อม	
๖. นางอินทิรา เอี่ยมลัตร์	รองเลขาธิการสำนักงานนโยบายและแผนทรัพยากรธรรมชาติและสิ่งแวดล้อม	
๗. นายธีระชุน บัญสิทธิ์	รองอธิบดีกรมทรัพยากรน้ำ	
๘. นางรุ่งนภา พัฒนวิบูลย์	รองอธิบดีกรมอุทยานแห่งชาติ สัตว์ป่า และพันธุ์พืช	
๙. นายวันชัย จริยาเศรษฐโชค	รองอธิบดีกรมป่าไม้	
๑๐. นายอรรถพล แก้วสัมฤทธิ์	รองอธิบดีกรมอนามัย	
๑๑. คณะทำงานรองนายกรัฐมนตรี (พลเอก ประวิตร วงษ์สุวรรณ)		จำนวน ๔ คน
๑๒. เจ้าหน้าที่สำนักงานปลัดกระทรวงทรัพยากรธรรมชาติและสิ่งแวดล้อม		จำนวน ๒ คน
๑๓. เจ้าหน้าที่กรมทรัพยากรทางทะเลและชายฝั่ง		จำนวน ๒ คน
๑๔. เจ้าหน้าที่กรมทรัพยากรน้ำ		จำนวน ๕ คน
๑๕. เจ้าหน้าที่กรมป่าไม้		จำนวน ๑ คน
๑๖. เจ้าหน้าที่กรมอุทยานแห่งชาติ สัตว์ป่า และพันธุ์พืช		จำนวน ๔ คน
๑๗. เจ้าหน้าที่กระทรวงสาธารณสุข		จำนวน ๕ คน
๑๘. เจ้าหน้าที่กรมโรงงานอุตสาหกรรม		จำนวน ๓ คน
๑๙. เจ้าหน้าที่กรมควบคุมมลพิษ		จำนวน ๑๒ คน
๒๐. เจ้าหน้าที่สำนักงานนโยบายและแผนทรัพยากรธรรมชาติและสิ่งแวดล้อม		จำนวน ๒๒ คน

ผู้เข้าร่วมชี้แจง

๑. นายมนตรี เดชาสกุลสม	รองอธิบดีฝ่ายวิชาการ กรมทางหลวง
๒. นายชูชาติ รักจิตร	รองอธิบดีกรมชลประทาน กรมชลประทาน
๓. นายกิตติ อินทรกุล	รองอธิบดีกรมพัฒนาสังคมและสวัสดิการ กรมพัฒนาสังคมและสวัสดิการ
๔. นายพงศกร ยุทธโกวิท	ผู้ช่วยผู้ว่าการ การไฟฟ้าส่วนภูมิภาค
๕. นายวีระเดช ชีวาพัฒนานวงศ์	วิศวกรใหญ่ กรมทางหลวงชนบท
๖. นายอาทิตย์ วินิจสร	ผู้อำนวยการกองก่อสร้างและบำรุงรักษา กรมท่าอากาศยาน
๗. นายชาญศักดิ์ ชื่นชม	รองกรรมการผู้จัดการใหญ่วิศวกรรมและโครงสร้างพื้นฐาน บริษัท ปตท. จำกัด (มหาชน)
๘. นายยุทธศิลป์ รักญาติ	ผู้อำนวยการกองบริหารสิ่งแวดล้อม กรมอุตสาหกรรมพื้นฐานและการเหมืองแร่
๙. นางกาญจนาอะมพา วิรุฐลิขิต	กรรมการผู้จัดการ บริษัท จิรภัทรสโตน 2010 จำกัด

ระเบียบวาระที่ ๔ เรื่องเสนอเพื่อพิจารณา

๔.๕ โครงการระบบท่อส่งก๊าซธรรมชาติบนบกจากบางปะกงไปโรงไฟฟ้าพระนครใต้ ของบริษัท ปตท. จำกัด (มหาชน)

กรรมการและเลขานุการ มอบให้เลขาธิการสำนักงานนโยบายและแผนทรัพยากรธรรมชาติและสิ่งแวดล้อม รายงานต่อที่ประชุมว่า คณะรัฐมนตรี เมื่อวันที่ ๒๒ มิถุนายน ๒๕๖๔ มีมติรับทราบมติ

คณะกรรมการนโยบายพลังงานแห่งชาติ (กพข.) ครั้งที่ ๑/๒๕๖๔ (ครั้งที่ ๑๕๓) เมื่อวันที่ ๑ เมษายน ๒๕๖๔ โดยที่ประชุม กพข. เห็นชอบให้ บริษัท ปตท. จำกัด (มหาชน) (ปตท.) เป็นผู้ดำเนินการโครงการระบบท่อส่งก๊าซธรรมชาติดิบจากบางปะกงไปโรงไฟฟ้าพระนครใต้ เพื่อรองรับโรงไฟฟ้าตามแผนพัฒนากำลังผลิตไฟฟ้าของประเทศไทย พ.ศ. ๒๕๖๑ - ๒๕๘๐ ฉบับปรับปรุงครั้งที่ ๑ หรือ PDP 2018 (Rev.1) โดยโครงการมีวัตถุประสงค์เพื่อจ่ายก๊าซธรรมชาติให้กับโรงไฟฟ้าพระนครใต้ส่วนเพิ่ม จำนวน ๓ หน่วย และเพิ่มความมั่นคงและเสถียรภาพในการส่งก๊าซฯ ไปยังโรงไฟฟ้าพระนครใต้ ให้รับก๊าซฯ ได้มากกว่า ๑ เส้นทาง จึงได้กำหนดให้มีการดำเนินงานโครงการระบบท่อส่งก๊าซธรรมชาติดิบจากบางปะกงไปโรงไฟฟ้าพระนครใต้ โครงการฯ เข้าข่ายต้องจัดทำรายงานการประเมินผลกระทบสิ่งแวดล้อม (รายงาน EIA) ตามประกาศกระทรวงทรัพยากรธรรมชาติและสิ่งแวดล้อม เรื่อง กำหนดโครงการ กิจการ หรือการดำเนินการ ซึ่งต้องจัดทำรายงาน EIA และหลักเกณฑ์ วิธีการ และเงื่อนไขในการจัดทำรายงาน EIA ลงวันที่ ๑๙ พฤศจิกายน ๒๕๖๑ ลำดับที่ ๓ โครงการระบบขนส่งปิโตรเลียมและน้ำมันเชื้อเพลิงทางท่อ

โครงการระบบท่อส่งก๊าซธรรมชาติดิบจากบางปะกงไปโรงไฟฟ้าพระนครใต้ ของบริษัท ปตท. จำกัด (มหาชน) ตั้งอยู่ที่อำเภอบางปะกง จังหวัดฉะเชิงเทรา และอำเภอบางบ่อ อำเภอบางเสาธง อำเภอบางพลี อำเภอมือง จังหวัดสมุทรปราการ เป็นการวางท่อส่งก๊าซธรรมชาติขนาดเส้นผ่านศูนย์กลาง ๓๖ นิ้ว ความดันใช้งานสูงสุด ๑,๒๕๐ psig มีสถานีควบคุมก๊าซฯ ของโครงการทั้งสิ้น ๗ สถานี รวมระยะทางประมาณ ๕๗ กิโลเมตร เริ่มต้นที่สถานีควบคุมก๊าซฯ BP4 ของท่อส่งก๊าซฯ เส้นที่ ๕ ตำบลท่าข้าม อำเภอบางปะกง จังหวัดฉะเชิงเทรา โดยแนวท่อผ่านพื้นที่ อำเภอบางปะกง จังหวัดฉะเชิงเทรา อำเภอบางบ่อ อำเภอบางเสาธง อำเภอบางพลี อำเภอมืองสมุทรปราการ จังหวัดสมุทรปราการ ไปยังสถานีควบคุมความดันและวัดปริมาณก๊าซฯ โรงไฟฟ้าพระนครใต้ส่วนเพิ่ม (SBAPMR) และเชื่อมต่อด้วยท่อขนาด ๑๖ นิ้ว จำนวน ๓ ท่อ สิ้นสุดที่บริเวณจุดเชื่อมต่อท่อส่งก๊าซฯ ภายในพื้นที่โรงไฟฟ้าพระนครใต้ส่วนเพิ่ม แนวท่อส่วนใหญ่อยู่ในพื้นที่ของหน่วยงานที่มีการใช้ประโยชน์อยู่เดิม โดยการวางท่อส่งก๊าซฯ ของโครงการจะก่อสร้างด้วยวิธีการดันท่อระยะยาว (Long Length Boring) ระยะทางประมาณ ๕๐.๒ กิโลเมตร วิธีการเจาะลอด (Horizontal Directional Drilling : HDD) ระยะทางประมาณ ๔.๔ กิโลเมตร วิธีการดันท่อ (Boring) ระยะทางประมาณ ๑.๖ กิโลเมตร และวิธีการขุดเปิด (Open Cut) ระยะทางประมาณ ๐.๘ กิโลเมตร

คณะกรรมการผู้ชำนาญการพิจารณารายงานการประเมินผลกระทบสิ่งแวดล้อม โครงการพลังงาน พิจารณารวม ๒ ครั้ง โดยครั้งที่ ๓๓/๒๕๖๕ เมื่อวันที่ ๑๐ ตุลาคม ๒๕๖๕ มีมติให้บริษัท ปตท. จำกัด(มหาชน) รวบรวมข้อมูลรายงานการประเมินผลกระทบสิ่งแวดล้อม โครงการระบบท่อส่งก๊าซธรรมชาติดิบจากบางปะกงไปโรงไฟฟ้าพระนครใต้ ของบริษัท ปตท. จำกัด (มหาชน) ทุกฉบับ และข้อมูลที่ได้แก้ไขเพิ่มเติมตามแนวทาง รายละเอียด ประเด็นหรือหัวข้อที่คณะกรรมการผู้ชำนาญการฯ โครงการพลังงานกำหนดแล้วจัดทำเป็นรายงานฯ ฉบับสมบูรณ์ เสนอต่อคณะกรรมการสิ่งแวดล้อมแห่งชาติ เพื่อเสนอความเห็นประกอบการพิจารณาของคณะรัฐมนตรีต่อไป โดยรายงานฯ ได้กำหนดมาตรการป้องกันและแก้ไขผลกระทบสิ่งแวดล้อมที่สำคัญ ได้แก่ ด้านเสียง ติดตั้งกำแพงกันเสียงชั่วคราว ด้านการจัดการของเสีย กรณีที่มีโคลนโซเดียมเบนโทไนต์เหลือทิ้งต้องนำไปกำจัดให้สอดคล้องตามหลักวิชาการ ด้านสาธารณสุข ในกรณีที่มีการระบาดของโรคโควิด 19 หรือโรคติดต่อร้ายแรงอื่น ๆ ที่มีลักษณะคล้ายคลึงกัน ให้ดำเนินการตามมาตรการหรือแนวทางที่กระทรวงสาธารณสุขกำหนด ด้านสังคมและการมีส่วนร่วมของประชาชน จัดตั้งคณะกรรมการกำกับและติดตามการปฏิบัติตามมาตรการป้องกันและ

แก้ไขผลกระทบสิ่งแวดล้อมให้แล้วเสร็จก่อนเริ่มงานก่อสร้างโครงการ มีระบบรับเรื่องร้องเรียนและระบบประกันภัยรวมถึงได้กำหนดมาตรการติดตามตรวจสอบผลกระทบสิ่งแวดล้อมที่สำคัญ ได้แก่ ตรวจวัดคุณภาพอากาศ ตรวจวัดระดับเสียง ตรวจวัดคุณภาพน้ำผิวดิน และสำรวจความคิดเห็นเกี่ยวกับการดำเนินงานโครงการ ในปีแรกที่เปิดดำเนินการ และเป็นประจำทุก ๕ ปี ตลอดระยะเวลาดำเนินโครงการ

จึงเรียนเสนอที่ประชุมเพื่อโปรดพิจารณา

ข้อสั่งการประธานกรรมการสิ่งแวดล้อมแห่งชาติ (พลเอก ประวิตร วงษ์สุวรรณ)

ให้บริษัท ปตท. จำกัด (มหาชน) ดำเนินการตามมาตรการฯ ในรายงานการประเมินผลกระทบสิ่งแวดล้อม โครงการฯ อย่างเคร่งครัด และนำเสนอคณะรัฐมนตรีพิจารณาต่อไป

มติที่ประชุม

เห็นชอบตามความเห็นของคณะกรรมการผู้ชำนาญการพิจารณารายงานการประเมินผลกระทบสิ่งแวดล้อม โครงการพลังงานต่อรายงานการประเมินผลกระทบสิ่งแวดล้อม โครงการระบบท่อส่งก๊าซธรรมชาติบนบกจากบางปะกงไปโรงไฟฟ้าพระนครใต้ ของบริษัท ปตท. จำกัด (มหาชน) โดยบริษัท ปตท. จำกัด (มหาชน) ดำเนินการ ดังนี้

๑. ดำเนินการตามมาตรการป้องกันและแก้ไขผลกระทบสิ่งแวดล้อม และมาตรการติดตามตรวจสอบผลกระทบสิ่งแวดล้อม ตามที่กำหนดไว้ในรายงานการประเมินผลกระทบสิ่งแวดล้อม โครงการระบบท่อส่งก๊าซธรรมชาติบนบกจากบางปะกงไปโรงไฟฟ้าพระนครใต้ ของบริษัท ปตท. จำกัด (มหาชน) ซึ่งผ่านการพิจารณาจากคณะกรรมการผู้ชำนาญการพิจารณารายงานการประเมินผลกระทบสิ่งแวดล้อม โครงการพลังงาน ในการประชุมครั้งที่ ๓๓/๒๕๖๕ เมื่อวันที่ ๑๐ ตุลาคม ๒๕๖๕ อย่างเคร่งครัด

๒. ตั้งงบประมาณ เพื่อดำเนินการตามมาตรการป้องกันและแก้ไขผลกระทบสิ่งแวดล้อม และมาตรการติดตามตรวจสอบผลกระทบสิ่งแวดล้อม ตามที่กำหนดไว้

๓. นำความเห็นคณะกรรมการสิ่งแวดล้อมแห่งชาติ เสนอคณะรัฐมนตรี เพื่อประกอบการพิจารณาตาม มาตรา ๔๙ และ ๕๑/๖ แห่งพระราชบัญญัติส่งเสริมและรักษาคุณภาพสิ่งแวดล้อมแห่งชาติ (ฉบับที่ ๒) พ.ศ. ๒๕๖๑ ต่อไป

ทั้งนี้ คณะกรรมการสิ่งแวดล้อมแห่งชาติได้รับรองมติที่ประชุมดังกล่าวในที่ประชุมแล้ว



(นายไชยยันต์ เทพศิริสุนทร)



(นายพิรุณ สัยยะสิทธิ์พานิช)



(นางสาวมันทนา ศิริวรรณ)



(นายจตุพร บุรุษพัฒน์)

ผู้จัดรายงานการประชุม

ผู้ตรวจรายงานการประชุม

ภาคผนวก ก-2

หนังสือเห็นชอบจากคณะกรรมการผู้ชำนาญการพิจารณา
รายงานการประเมินผลกระทบสิ่งแวดล้อม
เลขที่ ทส 1009.7/18265 ลงวันที่ 26 ตุลาคม 2565



ที่ ทส ๑๐๐๙.๗/ ๑๘๒๖๕



สำนักงานนโยบายและแผน

ทรัพยากรธรรมชาติและสิ่งแวดล้อม

๑๑๘/๑ อาคารทิปโก้ ๒ ถนนพระรามที่ ๖

แขวงพญาไท เขตพญาไท กรุงเทพฯ ๑๐๔๐๐

๒๖ ตุลาคม ๒๕๖๕

เรื่อง แจ้งผลการพิจารณารายงานการประเมินผลกระทบสิ่งแวดล้อม โครงการระบบท่อส่งก๊าซธรรมชาติบนบก
จากบางปะกงไปโรงไฟฟ้าพระนครใต้ ของบริษัท ปตท. จำกัด (มหาชน)

เรียน กรรมการผู้จัดการใหญ่บริษัท ปตท. จำกัด (มหาชน)

อ้างถึง ๑. หนังสือสำนักงานนโยบายและแผนทรัพยากรธรรมชาติและสิ่งแวดล้อม ที่ ทส ๑๐๐๙.๗/๑๒๐๐๒
ลงวันที่ ๘ สิงหาคม ๒๕๖๕

๒. หนังสือบริษัท ปตท. จำกัด (มหาชน) ที่ ๘๐๐๐๑๔๐๔/๑๘๗/๒๕๖๕ ลงวันที่ ๒๐ กันยายน ๒๕๖๕

ตามหนังสือที่อ้างถึง ๑ สำนักงานนโยบายและแผนทรัพยากรธรรมชาติและสิ่งแวดล้อม ได้แจ้งผลการพิจารณาของคณะกรรมการผู้ชำนาญการพิจารณารายงานการประเมินผลกระทบสิ่งแวดล้อม โครงการพลังงานในการประชุมครั้งที่ ๒๕/๒๕๖๕ เมื่อวันที่ ๒๑ กรกฎาคม ๒๕๖๕ มีมติให้บริษัท ปตท. จำกัด (มหาชน) แก้ไขเพิ่มเติมข้อมูลในรายงานการประเมินผลกระทบสิ่งแวดล้อม โครงการระบบท่อส่งก๊าซธรรมชาติบนบกจากบางปะกงไปโรงไฟฟ้าพระนครใต้ ตั้งอยู่ที่อำเภอบางปะกง จังหวัดฉะเชิงเทรา และอำเภอบางบ่อ อำเภอบางเสาธง อำเภอบางพลี อำเภอสองแพรกการ จังหวัดสมุทรปราการ ตามแนวทาง รายละเอียดประเด็น หรือหัวข้อที่คณะกรรมการผู้ชำนาญการฯ กำหนด และตามหนังสือที่อ้างถึง ๒ บริษัท ปตท. จำกัด (มหาชน) ได้เสนอรายงานชี้แจงเพิ่มเติมครั้งที่ ๑ จัดทำรายงานฯ โดยบริษัท เอ็นไวรอนซ์ จำกัด ให้สำนักงานนโยบายฯ ดำเนินการตามขั้นตอนการพิจารณา รายงาน ความละเอียดแจ้งแล้ว นั้น

สำนักงานนโยบายและแผนทรัพยากรธรรมชาติและสิ่งแวดล้อม ได้เสนอรายงานการประเมินผลกระทบสิ่งแวดล้อมฉบับชี้แจงเพิ่มเติมดังกล่าว ให้คณะกรรมการผู้ชำนาญการพิจารณารายงานการประเมินผลกระทบสิ่งแวดล้อม โครงการพลังงาน พิจารณาในการประชุมครั้งที่ ๓๓/๒๕๖๕ เมื่อวันที่ ๑๐ ตุลาคม ๒๕๖๕ คณะกรรมการผู้ชำนาญการฯ มีมติให้บริษัท ปตท. จำกัด (มหาชน) รวบรวมข้อมูลรายงานการประเมินผลกระทบสิ่งแวดล้อม โครงการระบบท่อส่งก๊าซธรรมชาติบนบกจากบางปะกงไปโรงไฟฟ้าพระนครใต้ ของบริษัท ปตท. จำกัด (มหาชน) ตั้งอยู่ที่อำเภอบางปะกง จังหวัดฉะเชิงเทรา และอำเภอบางบ่อ อำเภอบางเสาธง อำเภอบางพลี อำเภอสองแพรกการ จังหวัดสมุทรปราการ ทุกฉบับ และข้อมูลที่ได้แก้ไขเพิ่มเติม ตามแนวทาง รายละเอียด ประเด็น หรือหัวข้อที่คณะกรรมการผู้ชำนาญการฯ กำหนดแล้วจัดทำเป็นรายงานฯ ฉบับสมบูรณ์ เสนอต่อคณะกรรมการ

สิ่งแวดล้อม...

สิ่งแวดล้อมแห่งชาติ เพื่อเสนอความเห็นประกอบการพิจารณาของคณะรัฐมนตรีต่อไป พร้อมทั้งประสานผู้รับใบอนุญาตจัดทำรายงานฯ เพื่อจัดทำรายงานฉบับสมบูรณ์ให้เป็นไปตามประกาศสำนักงานนโยบายฯ เรื่องแนวทางการจัดส่งรายงานการประเมินผลกระทบสิ่งแวดล้อม ลงวันที่ ๕ เมษายน ๒๕๖๕ เพื่อให้สำนักงานนโยบายฯ นำเสนอคณะกรรมการสิ่งแวดล้อมแห่งชาติพิจารณาต่อไป ทั้งนี้ ได้มีหนังสือแจ้งบริษัท เอ็นไวรอนซ์ จำกัด เพื่อดำเนินการในส่วนที่เกี่ยวข้องต่อไปด้วยแล้ว

จึงเรียนมาเพื่อโปรดพิจารณา

ขอแสดงความนับถือ



(นางอินทิรา เอี่ยมลัตร์)

รองเลขาธิการฯ ปฏิบัติราชการแทน

เลขาธิการสำนักงานนโยบายและแผนทรัพยากรธรรมชาติและสิ่งแวดล้อม

กองประเมินผลกระทบสิ่งแวดล้อม

โทรศัพท์ ๐ ๒๒๖๕ ๖๕๐๐ ต่อ ๖๖๒๘

ไปรษณีย์อิเล็กทรอนิกส์ sarabun@onep.go.th

ภาคผนวก ก-3

หนังสือเห็นชอบจากคณะกรรมการผู้ชำนาญการ
พิจารณารายงานการประเมินผลกระทบสิ่งแวดล้อมใน
การขอเปลี่ยนแปลงรายละเอียดโครงการในรายงานการ
ประเมินผลกระทบสิ่งแวดล้อม



หนังสือเห็นชอบจากคณะกรรมการผู้ชำนาญการ
พิจารณารายงานการประเมินผลกระทบสิ่งแวดล้อมใน
การขอเปลี่ยนแปลงรายละเอียดโครงการในรายงานการ
ประเมินผลกระทบสิ่งแวดล้อม (ครั้งที่ 1)
เลขที่ ทส 1009.7/11892 ลงวันที่ 14 กรกฎาคม 2566



วลง. รับที่.132.125.....

วันที่ 18/10/23 เวลา 10.23



บริษัท ปตท. จำกัด (มหาชน)

เลขที่รับ 1757

วันที่ 18 / 10.23 / 66

เวลา 09.06 น.

ที่ ทส ๑๐๐๙.๗/ ๑๑ ๘๙๒

สำนักงานนโยบายและแผน

ทรัพยากรธรรมชาติและสิ่งแวดล้อม

๑๑๘/๑ อาคารทิปโก้ ๒ ถนนพระรามที่ ๖

แขวงพญาไท เขตพญาไท กรุงเทพฯ ๑๐๕๐๐

๑๕ กรกฎาคม ๒๕๖๖

เรื่อง แจ้งผลการพิจารณารายงานการเปลี่ยนแปลงรายละเอียดโครงการในรายงานการประเมินผลกระทบสิ่งแวดล้อม โครงการระบบท่อส่งก๊าซธรรมชาติบนบกจากบางปะกงไปโรงไฟฟ้าพระนครใต้ (ครั้งที่ ๑) ของบริษัท ปตท. จำกัด (มหาชน)

เรียน กรรมการผู้จัดการใหญ่บริษัท ปตท. จำกัด (มหาชน)

สิ่งที่ส่งมาด้วย สำเนาหนังสือสำนักงานคณะกรรมการกำกับกิจการพลังงาน ที่ สกพ ๕๕๐๒/๖๕๔๘ ลงวันที่ ๑๙ พฤษภาคม ๒๕๖๖

ตามที่ สำนักงานนโยบายและแผนทรัพยากรธรรมชาติและสิ่งแวดล้อม ได้รับแจ้งจาก สำนักงานคณะกรรมการกำกับกิจการพลังงาน (สำนักงาน กกพ.) ว่า บริษัท ปตท. จำกัด (มหาชน) ได้แจ้งความประสงค์ขอเปลี่ยนแปลงรายละเอียดโครงการในรายงานการประเมินผลกระทบสิ่งแวดล้อม โครงการระบบท่อส่งก๊าซธรรมชาติบนบกจากบางปะกงไปโรงไฟฟ้าพระนครใต้ (ครั้งที่ ๑) ตั้งอยู่ที่อำเภอบางปะกง จังหวัดฉะเชิงเทรา และอำเภอบางบ่อ อำเภอบางเสาธง อำเภอบางพลี อำเภอเมืองสมุทรปราการ จังหวัดสมุทรปราการ ของบริษัท ปตท. จำกัด (มหาชน) ในประเด็นการเปลี่ยนแปลงตำแหน่งที่ตั้งสถานีควบคุมก๊าซ BS1 และ BS3 ให้สอดคล้องกับแปลงที่ดินที่สามารถจัดกรรมสิทธิ์ได้ ซึ่งสำนักงาน กกพ. ได้ตรวจสอบรายงานดังกล่าวตาม “ประกาศสำนักงาน กกพ. เรื่อง แนวทางการพิจารณาการขอเปลี่ยนแปลงรายละเอียดโครงการและ/หรือมาตรการด้านสิ่งแวดล้อม ในรายงานการประเมินผลกระทบสิ่งแวดล้อม สำหรับโครงการโรงไฟฟ้าพลังความร้อนและท่อส่งก๊าซธรรมชาติ พ.ศ. ๒๕๖๔” แล้ว มีความเห็นว่าการขอเปลี่ยนแปลงดังกล่าวส่งผลกระทบต่อรายละเอียดโครงการที่ได้ประเมินไว้ในรายงาน EIA โดยถือเป็นการเปลี่ยนแปลงที่มีสาระสำคัญ อันอาจกระทบด้านสิ่งแวดล้อม สำนักงาน กกพ. ได้ส่งรายงานการเปลี่ยนแปลงดังกล่าว จัดทำรายงานโดยบริษัท เอ็นไวรอนซ์ จำกัด ให้สำนักงานนโยบายฯ เพื่อเสนอต่อคณะกรรมการผู้ชำนาญการพิจารณารายงานการประเมินผลกระทบสิ่งแวดล้อมพิจารณาตามขั้นตอน รายละเอียดตามสิ่งที่ส่งมาด้วย

สำนักงานนโยบายและแผนทรัพยากรธรรมชาติและสิ่งแวดล้อม ได้เสนอรายงานการเปลี่ยนแปลงรายละเอียดโครงการดังกล่าว ให้คณะกรรมการผู้ชำนาญการพิจารณารายงานการประเมินผลกระทบสิ่งแวดล้อม โครงการพลังงาน ในการประชุมครั้งที่ ๑๘/๒๕๖๖ เมื่อวันที่ ๖ กรกฎาคม ๒๕๖๖ คณะกรรมการผู้ชำนาญการฯ มีมติให้ความเห็นชอบรายงานการเปลี่ยนแปลงรายละเอียดโครงการในรายงานการประเมินผลกระทบสิ่งแวดล้อม โครงการระบบท่อส่งก๊าซธรรมชาติบนบกจากบางปะกงไปโรงไฟฟ้าพระนครใต้ (ครั้งที่ ๑) ตั้งอยู่ที่อำเภอบางปะกง จังหวัดฉะเชิงเทรา และอำเภอบางบ่อ อำเภอบางเสาธง อำเภอบางพลี อำเภอเมืองสมุทรปราการ จังหวัดสมุทรปราการ ของบริษัท ปตท. จำกัด (มหาชน) และให้นำเสนอ

คณะกรรมการ...

คณะกรรมการสิ่งแวดล้อมแห่งชาติเพื่อทราบต่อไป ทั้งนี้ สำนักงานนโยบายฯ ได้มีหนังสือแจ้งบริษัท เอ็นไวรอนน์ จำกัด เพื่อดำเนินการในส่วนที่เกี่ยวข้องต่อไปด้วยแล้ว

จึงเรียนมาเพื่อโปรดพิจารณา

ขอแสดงความนับถือ



(นางอินทิรา เอี่ยมลัดร)

รองเลขาธิการฯ ปฏิบัติราชการแทน

เลขาธิการสำนักงานนโยบายและแผนทรัพยากรธรรมชาติและสิ่งแวดล้อม

กองประเมินผลกระทบสิ่งแวดล้อม

โทรศัพท์ ๐ ๒๒๖๕ ๖๖๒๘ (ศรินญา)

ไปรษณีย์อิเล็กทรอนิกส์ saraban@onep.go.th

ที่ 80001404 / 125 / 2566

18 กรกฎาคม 2566

เรื่อง นำส่งรายงานการเปลี่ยนแปลงรายละเอียดโครงการ ในรายงานการประเมินผลกระทบสิ่งแวดล้อม
โครงการระบบท่อส่งก๊าซธรรมชาติบนบกจากบางปะกงไปโรงไฟฟ้าพระนครใต้ (ครั้งที่ 1)
(รายงานฉบับสมบูรณ์)

เรียน เลขาธิการสำนักงานนโยบายและแผนทรัพยากรธรรมชาติและสิ่งแวดล้อม

สิ่งที่อ้างถึง หนังสือสำนักงานนโยบายและแผนทรัพยากรธรรมชาติและสิ่งแวดล้อมที่ ทส 1009.7/11892 ลง
วันที่ 14 กรกฎาคม 2566

สิ่งที่ส่งมาด้วย รายงานการเปลี่ยนแปลงรายละเอียดโครงการ ในรายงานการประเมินผลกระทบสิ่งแวดล้อม
โครงการระบบท่อส่งก๊าซธรรมชาติบนบกจากบางปะกงไปโรงไฟฟ้าพระนครใต้ (ครั้งที่ 1)
(รายงานฉบับสมบูรณ์) ต้นฉบับจำนวน 1 ฉบับ สำเนาจำนวน 1 ฉบับ พร้อมอุปกรณ์จัดเก็บ
ข้อมูลแบบพกพา (USB Flash Drive) 1 ชุด

ตามที่ บริษัท ปตท. จำกัด (มหาชน) (ปตท.) ได้มอบหมาย บริษัท เอ็นไวรอนซ์ จำกัด ซึ่งเป็นนิติบุคคลผู้
ได้รับใบอนุญาตเป็นผู้มีสิทธิทำรายงานเกี่ยวกับการศึกษาและมาตรการป้องกันและแก้ไขผลกระทบกระเทือน
ต่อคุณภาพสิ่งแวดล้อม ดำเนินการเสนอรายงานการเปลี่ยนแปลงรายละเอียดโครงการในรายงานการประเมิน
ผลกระทบสิ่งแวดล้อม (EIA) โครงการระบบท่อส่งก๊าซธรรมชาติบนบกจากบางปะกงไปโรงไฟฟ้าพระนครใต้
(ครั้งที่ 1) เข้าสู่กระบวนการพิจารณา และได้รับความเห็นชอบจากคณะกรรมการผู้ชำนาญการพิจารณารายงานฯ
โครงการพลังงาน ในการประชุมครั้งที่ 18/2566 วันที่ 6 กรกฎาคม 2566 ที่ผ่านมาเป็นที่ยอมรับแล้วนั้น

บัดนี้ ปตท. ได้จัดทำรายงานฉบับสมบูรณ์ของการเปลี่ยนแปลงรายละเอียดโครงการดังกล่าวแล้วเสร็จ
จึงขอส่งรายงานฯ ดังกล่าว รายละเอียดปรากฏตามสิ่งที่ส่งมาด้วย มายังสำนักงานนโยบายและแผน
ทรัพยากรธรรมชาติและสิ่งแวดล้อมในการพิจารณานำเสนอคณะกรรมการสิ่งแวดล้อมแห่งชาติเพื่อทราบต่อไป

จึงเรียนมาเพื่อโปรดพิจารณา จักขอบคุณยิ่ง



เจ้าหน้าที่ตรวจ-รับเอกสารงานสารบรรณ
สำนักงานนโยบายและแผนทรัพยากรธรรมชาติและสิ่งแวดล้อม
วันที่...../...../.....

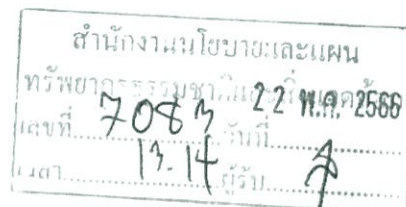
ขอแสดงความนับถือ



ผู้จัดการฝ่ายจัดการสิ่งแวดล้อมโครงการ

๑๘ ก.ค. ๒๕๖๖

ฝ่ายจัดการสิ่งแวดล้อมโครงการ โทร. 0 2537 1846



ที่ สกพ ๕๕๐๒/ ๖๕๕๙

สำนักงานคณะกรรมการกำกับกิจการพลังงาน
๓๑๙ อาคารจัตุรัสจามจุรี ชั้น ๑๙ ถนนพญาไท
แขวงปทุมวัน เขตปทุมวัน กรุงเทพฯ ๑๐๓๓๐

๑๙ พฤษภาคม ๒๕๖๖

เรื่อง แจ้งผลการพิจารณาการขอเปลี่ยนแปลงรายละเอียดโครงการในรายงานการประเมินผลกระทบสิ่งแวดล้อม
โครงการระบบท่อส่งก๊าซธรรมชาติบนบกจากบางปะกงไปโรงไฟฟ้าพระนครใต้ (ครั้งที่ ๑) ของบริษัท
ปตท. จำกัด (มหาชน)

เรียน เลขาธิการสำนักงานนโยบายและแผนทรัพยากรธรรมชาติและสิ่งแวดล้อม

สิ่งที่ส่งมาด้วย ๑. สำเนาหนังสือบริษัท ปตท. จำกัด (มหาชน) ที่ ๘๐๐๐๑๔๐๔/๘๘/๒๕๖๖ ลงวันที่
๑๘ พฤษภาคม ๒๕๖๖
๒. รายงานการเปลี่ยนแปลงรายละเอียดโครงการในรายงานการประเมินผลกระทบสิ่งแวดล้อม
โครงการระบบท่อส่งก๊าซธรรมชาติบนบกจากบางปะกงไปโรงไฟฟ้าพระนครใต้ (ครั้งที่ ๑)
จำนวน ๖ ชุด พร้อมอุปกรณ์จัดเก็บข้อมูลแบบพกพา (USB Flash Drive) จำนวน ๑ ชุด

ด้วยบริษัท ปตท. จำกัด (มหาชน) (ปตท.) ได้แจ้งความประสงค์ขอเปลี่ยนแปลงรายละเอียด
โครงการในรายงานการประเมินผลกระทบสิ่งแวดล้อม (รายงาน EIA) โครงการระบบท่อส่งก๊าซธรรมชาติบนบก
จากบางปะกงไปโรงไฟฟ้าพระนครใต้ (ครั้งที่ ๑) สถานประกอบกิจการตั้งอยู่ที่อำเภอบางปะกง จังหวัดฉะเชิงเทรา
และอำเภอบางบ่อ อำเภอบางเสาธง อำเภอบางพลี อำเภอเมืองสมุทรปราการ จังหวัดสมุทรปราการ โดยมีหมาย
ให้บริษัท เอ็นไวรอนซ์ จำกัด เป็นผู้ดำเนินการจัดทำรายงานการเปลี่ยนแปลงรายละเอียดโครงการดังกล่าว เสนอต่อ
สำนักงานคณะกรรมการกำกับกิจการพลังงาน (สำนักงาน กกพ.) ในฐานะหน่วยงานอนุญาตตามพระราชบัญญัติ
การประกอบกิจการพลังงาน พ.ศ. ๒๕๕๐ ในประเด็นการเปลี่ยนแปลงตำแหน่งที่ตั้งสถานีควบคุมก๊าซ BS๑ และ
BS๓ ให้สอดคล้องกับแปลงที่ดินที่สามารถจัดกรรมสิทธิ์ได้

สำนักงาน กกพ. ตรวจสอบตาม “ประกาศสำนักงาน กกพ. เรื่อง แนวทางการพิจารณาการขอ
เปลี่ยนแปลงรายละเอียดโครงการและ/หรือมาตรการด้านสิ่งแวดล้อม ในรายงานการประเมินผลกระทบ
สิ่งแวดล้อม สำหรับโครงการโรงไฟฟ้าพลังความร้อนและท่อส่งก๊าซธรรมชาติ พ.ศ. ๒๕๖๔” แล้ว มีความเห็น
ว่าการขอเปลี่ยนแปลงดังกล่าวส่งผลกระทบต่อรายละเอียดโครงการที่ได้ประเมินไว้ในรายงาน EIA โดยถือเป็นการ
เปลี่ยนแปลงที่มีสาระสำคัญอันอาจกระทบด้านสิ่งแวดล้อม ในการนี้ สำนักงาน กกพ. จึงขอส่งเรื่องการขอ

/เปลี่ยนแปลง...

เปลี่ยนแปลงดังกล่าว (สิ่งที่ส่งมาด้วย ๑ และ ๒) ให้แก่สำนักงานนโยบายและแผนทรัพยากรธรรมชาติและสิ่งแวดล้อม เพื่อเสนอคณะกรรมการผู้ชำนาญการพิจารณารายงานการประเมินผลกระทบสิ่งแวดล้อมพิจารณาตามขั้นตอนต่อไป

จึงเรียนมาเพื่อโปรดพิจารณาดำเนินการตามขั้นตอนต่อไปด้วย จะขอบคุณยิ่ง

ขอแสดงความนับถือ



(นางสาวธิดารัตน์ สุวรรณชัยโมจิต)

ผู้ช่วยเลขาธิการ ปฏิบัติการแทน

เลขาธิการสำนักงานคณะกรรมการกำกับกิจการพลังงาน

ฝ่ายสิ่งแวดล้อมและตรวจติดตามกิจการพลังงาน

โทร ๐ ๒๒๐๗ ๓๕๔๔ ต่อ ๕๗๔

โทรสาร ๐ ๒๒๐๗ ๓๕๐๖

หนังสือเห็นชอบจากคณะกรรมการผู้ชำนาญการ
พิจารณารายงานการประเมินผลกระทบสิ่งแวดล้อมใน
การขอเปลี่ยนแปลงรายละเอียดโครงการในรายงานการ
ประเมินผลกระทบสิ่งแวดล้อม (ครั้งที่ 2)
เลขที่ ทส 1009.7/2351 ลงวันที่ 5 กุมภาพันธ์ 2567



ที่ ทส ๑๐๐๙.๗/ ๒ ๓ ๕ ๑



สำนักงานนโยบายและแผน
ทรัพยากรธรรมชาติและสิ่งแวดล้อม
๑๑๘/๑ อาคารทีปโก้ ๒ ถนนพระรามที่ ๖
แขวงพญาไท เขตพญาไท กรุงเทพฯ ๑๐๔๐๐

๕ กุมภาพันธ์ ๒๕๖๗

เรื่อง แจ้งผลการพิจารณารายงานการเปลี่ยนแปลงรายละเอียดโครงการในรายงานการประเมินผลกระทบ
สิ่งแวดล้อม โครงการระบบท่อส่งก๊าซธรรมชาติบนบกจากบางปะกงไปโรงไฟฟ้าพระนครใต้ (ครั้งที่ ๒)
ของบริษัท ปตท. จำกัด (มหาชน)

เรียน กรรมการผู้จัดการใหญ่บริษัท ปตท. จำกัด (มหาชน)

สิ่งที่ส่งมาด้วย ๑. สำเนาหนังสือสำนักงานคณะกรรมการกำกับกิจการพลังงาน ที่ สกพ ๕๕๐๒/๑๕๖๓๓
ลงวันที่ ๑๒ ธันวาคม ๒๕๖๖

๒. มาตรการป้องกันและแก้ไขผลกระทบสิ่งแวดล้อม และมาตรการติดตามตรวจสอบผลกระทบ
สิ่งแวดล้อม ที่โครงการระบบท่อส่งก๊าซธรรมชาติบนบกจากบางปะกงไปโรงไฟฟ้าพระนครใต้
ตั้งอยู่ที่อำเภอบางปะกง จังหวัดฉะเชิงเทรา และอำเภอบางบ่อ อำเภอบางเสาธง อำเภอบางพลี
อำเภอเมืองสมุทรปราการ จังหวัดสมุทรปราการ ของบริษัท ปตท. จำกัด (มหาชน)
ต้องยึดถือปฏิบัติอย่างเคร่งครัด (รายงานการเปลี่ยนแปลงรายละเอียดโครงการฯ (ครั้งที่ ๒))

ด้วย สำนักงานคณะกรรมการกำกับกิจการพลังงาน ได้เสนอรายงานการเปลี่ยนแปลง
รายละเอียดโครงการในรายงานการประเมินผลกระทบสิ่งแวดล้อม โครงการระบบท่อส่งก๊าซธรรมชาติบนบก
จากบางปะกงไปโรงไฟฟ้าพระนครใต้ (ครั้งที่ ๒) ตั้งอยู่ที่อำเภอบางปะกง จังหวัดฉะเชิงเทรา และอำเภอบางบ่อ
อำเภอบางเสาธง อำเภอบางพลี อำเภอเมืองสมุทรปราการ จังหวัดสมุทรปราการ ของบริษัท ปตท. จำกัด
(มหาชน) จัดทำรายงานฯ โดยบริษัท เอ็นไวรอนซ์ จำกัด ให้สำนักงานนโยบายและแผนทรัพยากรธรรมชาติและ
สิ่งแวดล้อมดำเนินการตามขั้นตอนการพิจารณารายงานฯ รายละเอียดตามสิ่งที่ส่งมาด้วย ๑

สำนักงานนโยบายและแผนทรัพยากรธรรมชาติและสิ่งแวดล้อม ได้เสนอรายงานการเปลี่ยนแปลง
รายละเอียดโครงการดังกล่าว ให้คณะกรรมการผู้ชำนาญการพิจารณารายงานการประเมินผลกระทบสิ่งแวดล้อม
โครงการพลังงาน พิจารณาในการประชุมครั้งที่ ๑/๒๕๖๗ เมื่อวันที่ ๒๕ มกราคม ๒๕๖๗ ซึ่งคณะกรรมการ
ผู้ชำนาญการฯ มีมติให้ความเห็นชอบรายงานการเปลี่ยนแปลงรายละเอียดโครงการในรายงานการประเมิน
ผลกระทบสิ่งแวดล้อม โครงการระบบท่อส่งก๊าซธรรมชาติบนบกจากบางปะกงไปโรงไฟฟ้าพระนครใต้ (ครั้งที่ ๒)
ตั้งอยู่ที่อำเภอบางปะกง จังหวัดฉะเชิงเทรา และอำเภอบางบ่อ อำเภอบางเสาธง อำเภอบางพลี อำเภอ
เมืองสมุทรปราการ จังหวัดสมุทรปราการ ของบริษัท ปตท. จำกัด (มหาชน) โดยให้ปฏิบัติตามมาตรการป้องกัน
และแก้ไขผลกระทบสิ่งแวดล้อม และมาตรการติดตามตรวจสอบผลกระทบสิ่งแวดล้อมอย่างเคร่งครัด รายละเอียด
ตามสิ่งที่ส่งมาด้วย ๒ พร้อมทั้งประสานผู้ได้รับใบอนุญาตเป็นผู้จัดทำรายงานฯ เพื่อจัดทำรายงานฉบับสมบูรณ์
ให้เป็นไปตามประกาศสำนักงานนโยบายฯ เรื่อง แนวทางการจัดส่งรายงานการประเมินผลกระทบสิ่งแวดล้อม

ลงวันที่...

ลงวันที่ ๕ เมษายน ๒๕๖๕ ต่อไป และหากได้รับอนุญาตจากหน่วยงานอนุญาตแล้ว ขอความร่วมมือส่งสำเนาใบอนุญาตพร้อมเงื่อนไขให้สำนักงานนโยบายฯ ทราบด้วย ทั้งนี้ ได้มีหนังสือแจ้งบริษัท เอ็นไวร์ไซน์ จำกัด เพื่อดำเนินการในส่วนที่เกี่ยวข้องต่อไปด้วยแล้ว

จึงเรียนมาเพื่อโปรดพิจารณา

ขอแสดงความนับถือ



(นางอินทิรา เชื้อมณัฏฐ์)

รองเลขาธิการฯ ปฏิบัติราชการแทน

เลขาธิการสำนักงานนโยบายและแผนทรัพยากรธรรมชาติและสิ่งแวดล้อม

กองประเมินผลกระทบสิ่งแวดล้อม

โทรศัพท์ ๐ ๒๒๖๕ ๖๖๒๘

ไปรษณีย์อิเล็กทรอนิกส์ saraban@onep.go.th



สำนักงานนโยบายและแผน	
ทรัพยากรธรรมชาติและสิ่งแวดล้อม	
เลขที่ ๑๖๖๑๐	วันที่ ๒๖ ธ.ค. ๒๕๖๖
เวลา ๑๐.๔๔	ผู้รับ ร.ท.ว.ค.

กฟผ.

ที่ สกพ ๕๕๐๒/๑๕๐๓๓

สำนักงานคณะกรรมการกำกับกิจการพลังงาน
๓๑๙ อาคารจัตุรัสจามจุรี ชั้น ๑๙ ถนนพญาไท
แขวงปทุมวัน เขตปทุมวัน กรุงเทพฯ ๑๐๓๓๐

๑๒ ธันวาคม ๒๕๖๖

เรื่อง ผลการพิจารณาการขอเปลี่ยนแปลงรายละเอียดโครงการในรายงานการประเมินผลกระทบสิ่งแวดล้อม
โครงการระบบท่อส่งก๊าซธรรมชาติบนบกจากบางปะกงไปโรงไฟฟ้าพระนครใต้ (ครั้งที่ ๒) ของ
บริษัท ปตท. จำกัด (มหาชน)

เรียน เลขาธิการสำนักงานนโยบายและแผนทรัพยากรธรรมชาติและสิ่งแวดล้อม

สิ่งที่ส่งมาด้วย รายงานการเปลี่ยนแปลงรายละเอียดโครงการในรายงานการประเมินผลกระทบสิ่งแวดล้อม
โครงการระบบท่อส่งก๊าซธรรมชาติบนบกจากบางปะกงไปโรงไฟฟ้าพระนครใต้ (ครั้งที่ ๒) ของ
บริษัท ปตท. จำกัด (มหาชน) จำนวน ๑ ฉบับ พร้อมสำเนา จำนวน ๕ ฉบับ และอุปกรณ์จัดเก็บ
ข้อมูลรูปแบบไฟล์อิเล็กทรอนิกส์ จำนวน ๑ ชุด

ด้วย บริษัท ปตท. จำกัด (มหาชน) (ปตท.) ได้แจ้งความประสงค์ขอเปลี่ยนแปลงรายละเอียด
โครงการในรายงานการประเมินผลกระทบสิ่งแวดล้อม (รายงาน EIA) โครงการระบบท่อส่งก๊าซธรรมชาติบนบกจาก
บางปะกงไปโรงไฟฟ้าพระนครใต้ (ครั้งที่ ๒) ต่อสำนักงานคณะกรรมการกำกับกิจการพลังงาน (สำนักงาน กกพ.)
ในฐานะหน่วยงานอนุญาตตามพระราชบัญญัติการประกอบกิจการพลังงาน พ.ศ. ๒๕๕๐ ในประเด็นการขอ
เปลี่ยนแปลงตำแหน่งที่ตั้งของสถานีควบคุมก๊าซ

สำนักงาน กกพ. ตรวจสอบรายงานดังกล่าวตาม “ประกาศสำนักงาน กกพ. เรื่อง แนวทาง
การพิจารณาการขอเปลี่ยนแปลงรายละเอียดโครงการและ/หรือมาตรการด้านสิ่งแวดล้อม ในรายงาน
การประเมินผลกระทบสิ่งแวดล้อม สำหรับโครงการโรงไฟฟ้าพลังความร้อนและท่อส่งก๊าซธรรมชาติ
ฉบับลงวันที่ ๒๑ กันยายน ๒๕๖๔” แล้ว มีความเห็นว่า การขอเปลี่ยนแปลงรายละเอียดโครงการข้างต้นถือเป็น
การเปลี่ยนแปลงที่มีสาระสำคัญอันอาจกระทบด้านสิ่งแวดล้อม ในการนี้ สำนักงาน กกพ. จึงขอส่งเรื่อง
การขอเปลี่ยนแปลงดังกล่าว (สิ่งที่ส่งมาด้วย) ให้แก่สำนักงานนโยบายและแผนทรัพยากรธรรมชาติและสิ่งแวดล้อม
เพื่อเสนอคณะกรรมการผู้ชำนาญการพิจารณารายงานการประเมินผลกระทบสิ่งแวดล้อมพิจารณาตามขั้นตอนต่อไป

จึงเรียนมาเพื่อโปรดพิจารณาดำเนินการตามขั้นตอนต่อไปด้วย จะขอบคุณยิ่ง

ขอแสดงความนับถือ

(นายกลีย์ แสงเรือง)

รองเลขาธิการ ปฏิบัติการแทน

เลขาธิการสำนักงานคณะกรรมการกำกับกิจการพลังงาน

ฝ่ายสิ่งแวดล้อมและตรวจติดตามกิจการพลังงาน

ภาคผนวก ก-4

สำเนามาตรการป้องกันและแก้ไขผลกระทบสิ่งแวดล้อมและ
มาตรการติดตามตรวจสอบผลกระทบสิ่งแวดล้อมของ
โครงการ (EIA)



มาตรการป้องกันและแก้ไขผลกระทบสิ่งแวดล้อม
และมาตรการติดตามตรวจสอบผลกระทบสิ่งแวดล้อม

ที่โครงการระบบท่อส่งก๊าซธรรมชาติบนบก
จากบางปะกงไปโรงไฟฟ้าพระนครใต้

ตั้งอยู่ที่อำเภอบางปะกง จังหวัดฉะเชิงเทรา
และอำเภอบางบ่อ อำเภอบางเสาธง อำเภอบางพลี
อำเภอเมืองสมุทรปราการ จังหวัดสมุทรปราการ


ของบริษัท ปตท. จำกัด (มหาชน)

ต้องยึดถือปฏิบัติอย่างเคร่งครัด

(รายงานการเปลี่ยนแปลงรายละเอียดโครงการฯ (ครั้งที่ 2))




(นายอริชัย ศรีภักตรสกุล)
ผู้จัดการฝ่าย
จัดการสิ่งแวดล้อมโครงการ
บริษัท ปตท. จำกัด (มหาชน)


(นายชาญยุทธ เสือจ้อย)
ผู้อำนวยการโครงการระบบท่อส่งก๊าซ
ธรรมชาติบนบกจากบางปะกงไปโรงไฟฟ้า
พระนครใต้ บริษัท ปตท. จำกัด (มหาชน)


(นางสาวพิมพ์พร ไชยจรัส)
ผู้จัดการส่วนคุณภาพ ความปลอดภัย
อาชีวอนามัย และสิ่งแวดล้อมระบบท่อส่งก๊าซ
บริษัท ปตท. จำกัด (มหาชน)


(นางเรณู ศรีสมุทร)
บุคคลธรรมดา
ผู้มีสิทธิจัดทำรายงาน
บริษัท เอ็นไวรอนน์ จำกัด

ตารางที่ 1 มาตราการป้องกันและแก้ไขผลกระทบสิ่งแวดล้อม (มาตรการทั่วไป) (ต่อ) รายงานการเปลี่ยนแปลงรายละเอียดโครงการ ในรายงานการประเมินผลกระทบสิ่งแวดล้อม โครงการระบบขนส่งทางยุทธศาสตร์ดินแบบจากบางปะกงไปโรงไฟฟ้าพระนครศรีไ (ครั้งที่ 2) ตั้งอยู่ที่ตำบลบางปะกง จังหวัด ฉะเชิงเทรา และตำบลบางพลี อำเภอบางเสาธง อำเภอบางพลี อำเภอมั่นสมุทรปราการ จังหวัดสมุทรปราการ ของบริษัท ปตท. จำกัด (มหาชน)

องค์ประกอบทางสิ่งแวดล้อม และคุณค่าต่าง ๆ	มาตรการป้องกันและแก้ไขผลกระทบสิ่งแวดล้อม	สถานที่ดำเนินการ	ระยะเวลาดำเนินการ	ผู้รับผิดชอบ
มาตรการทั่วไป (ต่อ)	8) หากผลการติดตามตรวจสอบผลกระทบสิ่งแวดล้อม แสดงให้เห็นแนวโน้มการเปลี่ยนแปลงสิ่งแวดล้อม บริษัท ปตท. จำกัด (มหาชน) ต้องดำเนินการปรับปรุงการดำเนินงานให้ดีขึ้น และหากยังคงพบปัญหา ใดๆ ที่อาจก่อให้เกิดผลกระทบต่อสิ่งแวดล้อม บริษัท ปตท. จำกัด (มหาชน) ต้องแจ้งให้ผู้ใช้และผู้เกี่ยวข้อง และจังหวัดสมุทรปราการ ผู้ประกอบการและหน่วยงานที่เกี่ยวข้องทราบ กรมอุตุนิยมวิทยา กรมทรัพยากรธรรมชาติและสิ่งแวดล้อม และสำนักงานนโยบายและแผนทรัพยากรธรรมชาติและสิ่งแวดล้อมทราบโดยเร็ว เพื่อจะได้ประสานความร่วมมือในการแก้ไขปัญหาต่อไปโดยเร็วที่สุด	พื้นที่โครงการ	ตลอดระยะเวลาการจ้าง และดำเนินการ	บริษัท ปตท. จำกัด (มหาชน)
	9) หากบริษัท ปตท. จำกัด (มหาชน) มีความจำเป็นต้องเปลี่ยนแปลงรายละเอียดโครงการ หรือมาตรการป้องกันและแก้ไขผลกระทบสิ่งแวดล้อม หรือมาตรการติดตามตรวจสอบผลกระทบสิ่งแวดล้อม ในโครงการใดก็ตาม บริษัท ปตท. จำกัด (มหาชน) จะต้องแจ้งให้หน่วยงานที่เกี่ยวข้องทราบ และหากยังคงพบปัญหา ใดๆ ที่อาจก่อให้เกิดผลกระทบต่อสิ่งแวดล้อม บริษัท ปตท. จำกัด (มหาชน) ต้องแจ้งให้ผู้ใช้และผู้เกี่ยวข้อง และจังหวัดสมุทรปราการ ผู้ประกอบการและหน่วยงานที่เกี่ยวข้องทราบ กรมอุตุนิยมวิทยา กรมทรัพยากรธรรมชาติและสิ่งแวดล้อม และสำนักงานนโยบายและแผนทรัพยากรธรรมชาติและสิ่งแวดล้อมทราบโดยเร็ว เพื่อจะได้ประสานความร่วมมือในการแก้ไขปัญหาต่อไปโดยเร็วที่สุด	พื้นที่โครงการ	ตลอดระยะเวลาการจ้าง และดำเนินการ	บริษัท ปตท. จำกัด (มหาชน)


(นายชัชชัย ศรีสุกุลทอง)
ผู้จัดทำข้อมูลทางสิ่งแวดล้อมโครงการ
บริษัท ปตท. จำกัด (มหาชน)


Envision
(นางบุญ ศรีสมุทร)
บุตรธิดาของผู้ถือลิขสิทธิ์ข้อมูล
บริษัท ปตท. จำกัด (มหาชน)

หน้า 267 จาก 270

ตารางที่ 1 มาตราการป้องกันและแก้ไขผลกระทบสิ่งแวดล้อม (มาตรการทั่วไป) (ต่อ) รายงานการเปลี่ยนแปลงรายละเอียดโครงการ ในรายงานการประเมินผลกระทบสิ่งแวดล้อม โครงการระบบขนส่งทางยุทธศาสตร์ดินแบบจากบางปะกงไปโรงไฟฟ้าพระนครศรีไ (ครั้งที่ 2) ตั้งอยู่ที่ตำบลบางปะกง จังหวัด ฉะเชิงเทรา และตำบลบางพลี อำเภอบางเสาธง อำเภอบางพลี อำเภอมั่นสมุทรปราการ จังหวัดสมุทรปราการ ของบริษัท ปตท. จำกัด (มหาชน)

องค์ประกอบทางสิ่งแวดล้อม และคุณค่าต่าง ๆ	มาตรการป้องกันและแก้ไขผลกระทบสิ่งแวดล้อม	สถานที่ดำเนินการ	ระยะเวลาดำเนินการ	ผู้รับผิดชอบ
มาตรการทั่วไป (ต่อ)	10) หากมีการเปลี่ยนแปลงรายละเอียดโครงการ หรือมาตรการติดตามตรวจสอบผลกระทบสิ่งแวดล้อม บริษัท ปตท. จำกัด (มหาชน) จะต้องแจ้งให้หน่วยงานที่เกี่ยวข้องทราบ และหากยังคงพบปัญหา ใดๆ ที่อาจก่อให้เกิดผลกระทบต่อสิ่งแวดล้อม บริษัท ปตท. จำกัด (มหาชน) ต้องแจ้งให้ผู้ใช้และผู้เกี่ยวข้อง และจังหวัดสมุทรปราการ ผู้ประกอบการและหน่วยงานที่เกี่ยวข้องทราบ กรมอุตุนิยมวิทยา กรมทรัพยากรธรรมชาติและสิ่งแวดล้อม และสำนักงานนโยบายและแผนทรัพยากรธรรมชาติและสิ่งแวดล้อมทราบโดยเร็ว เพื่อจะได้ประสานความร่วมมือในการแก้ไขปัญหาต่อไปโดยเร็วที่สุด	พื้นที่โครงการ	ตลอดระยะเวลาการจ้าง และดำเนินการ	บริษัท ปตท. จำกัด (มหาชน)


(นายชัชชัย ศรีสุกุลทอง)
ผู้จัดทำข้อมูลทางสิ่งแวดล้อมโครงการ
บริษัท ปตท. จำกัด (มหาชน)


Envision
(นางบุญ ศรีสมุทร)
บุตรธิดาของผู้ถือลิขสิทธิ์ข้อมูล
บริษัท ปตท. จำกัด (มหาชน)

หน้า 267 จาก 270

ผลการวิจัยดังกล่าวแสดงให้เห็นว่า การประกอบโรงไฟฟ้าแบบถ่านหิน ก๊าซธรรมชาติ และชีวมวล จะก่อให้เกิดผลกระทบต่อสิ่งแวดล้อมน้อยกว่าการประกอบโรงไฟฟ้าแบบถ่านหินเพียงอย่างเดียว การประกอบโรงไฟฟ้าแบบถ่านหิน ก๊าซธรรมชาติ และชีวมวล จะก่อให้เกิดผลกระทบต่อสิ่งแวดล้อมน้อยกว่าการประกอบโรงไฟฟ้าแบบถ่านหินเพียงอย่างเดียว การประกอบโรงไฟฟ้าแบบถ่านหิน ก๊าซธรรมชาติ และชีวมวล จะก่อให้เกิดผลกระทบต่อสิ่งแวดล้อมน้อยกว่าการประกอบโรงไฟฟ้าแบบถ่านหินเพียงอย่างเดียว

[illegible]

องค์ประกอบทางสังคมวัฒนธรรม และคุณค่าต่าง ๆ	มาตรการเชิงนโยบายและกลไกการขับเคลื่อน	สถานที่ ดำเนินการ	ระยะเวลา ดำเนินการ	ผู้รับผิดชอบ
9. ด้านการอนุรักษ์ธรรมชาติและ ทรัพยากรน้ำและ ความปลอดภัย (ตบ)	3) จัดตั้งทีมปฏิบัติการตรวจสอบความปลอดภัยของอาคารสถานที่และอาคารสาธารณะร่วมกับผู้ปฏิบัติงาน อย่างสม่ำเสมอและเฉพาะกรณีการปฏิบัติงาน รวมทั้งตรวจสอบผู้ปฏิบัติงานและผู้ประกอบการในกรณี ที่ส่งผลกระทบต่อผู้ปฏิบัติงาน	พื้นที่อาคาร - โรงงาน	ตลอดระยะเวลา การจ้าง (ไม่ระบุ)	ผู้รับผิดชอบ
	4) หมั่นเตือนให้ผู้ปฏิบัติงานสวมใส่อุปกรณ์ความปลอดภัยอย่างเคร่งครัด โดยเฉพาะกรณีใช้เครื่องมือกลัด หรือใช้เครื่องมือจักรกลใช้เครื่องมือแบบพกพา เช่น หน้ากากกันฝุ่น หมวกกันน็อกกันฝุ่น ถุงมือกันขูดและ ปฏิบัติงาน เพื่อหลีกเลี่ยงการบาดเจ็บจากอุบัติเหตุ เช่น และกรณีใช้เครื่องมือแบบพกพาใช้เครื่องมือแบบพกพา เพื่อป้องกันอุบัติเหตุที่จะกระทบต่อสุขภาพและเพิ่มความปลอดภัย ที่อาจส่งผลกระทบต่อผู้ปฏิบัติงานและบุคลากรที่เกี่ยวข้อง 5) บริเวณที่มีการใช้เครื่องมือจักรกลต้องมีการติดป้ายเตือน รวมทั้งจัดวางอุปกรณ์ป้องกันสิ่งอันตราย อย่าง ระเบียบ			
	6) ติดป้ายเตือนสิ่งอันตรายภายในพื้นที่ปฏิบัติงานหรือสถานที่จัดกิจกรรม เช่น “เขตก่อสร้าง” “เขตอันตรายภายใน” แปะ และวางสัญญาณเตือนภายในเขตพื้นที่ก่อสร้าง			
	7) กรณีส่งจ้างบุคคลจ้างมาทำงานจากต่างพื้นที่ ต้องแจ้งให้คนกลางที่เกี่ยวข้องทราบถึงการปฏิบัติงาน ดังแสดง ดังรูปการกระทำความผิดและส่วนอื่นต่อไปในขั้นสุดท้ายซึ่งแสดงเฉพาะ			

[illegible]

UNPAU 2567 WPA 27/70

[illegible][illegible][illegible]

UNITAU 2567 Wm 28/70

ผลการประเมินผลการทำงานตามแผนปฏิบัติการฯ ประจำปี ๒๕๖๓ ของสำนักงานคณะกรรมการอาหารและยา (อย.) พบว่า การดำเนินงานตามแผนปฏิบัติการฯ ประจำปี ๒๕๖๓ ได้บรรลุวัตถุประสงค์ตามเป้าหมายที่กำหนดไว้ ๑๐๐% โดยสำนักงานคณะกรรมการอาหารและยา (อย.) ได้ดำเนินการตามแผนปฏิบัติการฯ ประจำปี ๒๕๖๓ อย่างมีประสิทธิภาพ และได้มีการปรับปรุงและพัฒนาแผนปฏิบัติการฯ ประจำปี ๒๕๖๓ ให้ดียิ่งขึ้นต่อไป

องค์ประกอบทางสิ่งแวดล้อม และด้านต่าง ๆ	มาตรการป้องกันและแก้ไขผลกระทบสิ่งแวดล้อม	สถานที่ ดำเนินการ	ระยะเวลา ดำเนินการ	ผู้มี مسئول
8. การดำเนินการของเดิม (คง)	ทั้งนี้ ระบุชี้แจงถึงอนาคตความเป็นอยู่ทางสังคม และสิ่งแวดล้อมที่ขึ้นอยู่กับการดำเนินงานโครงการให้ชัดเจน ระบุถึงผลกระทบที่อาจเกิดขึ้นกับชุมชนในพื้นที่ ซึ่งเกิน และรวมจากหน่วยงานที่เกี่ยวข้องจากกรมการสิ่งแวดล้อมรวมทั้งไปถึงจังหวัดไป	พื้นที่สร้าง โครงการ	ตลอดระยะเวลา ก่อสร้าง (รวม)	บริษัท ปตท. จำกัด (มหาชน)
9. การป้องกันและแก้ไขผลกระทบสิ่งแวดล้อมสำหรับโครงการใหม่	<p>1) ผลกระทบด้านลบที่เกิดขึ้นจากผลกระทบทางสังคม ทัศนียภาพ สิ่งแวดล้อมและอื่น ๆ เพื่อไม่ให้สิ่งแวดล้อม</p> <p>2) จัดให้มีการบรรเทาผลกระทบด้านสังคมและทัศนียภาพที่เกิดจากผลกระทบทางสังคม ทัศนียภาพ สิ่งแวดล้อมและอื่น ๆ</p> <p>3) ระบุจุด (Point) ที่มีการเปลี่ยนแปลงในทางสังคมและทัศนียภาพที่เกิดจากผลกระทบทางสังคม ทัศนียภาพ สิ่งแวดล้อมและอื่น ๆ</p> <p>4) กรณีที่มีผลกระทบด้านลบที่เกิดขึ้น จะต้องมีการติดตามผลกระทบทางสังคมและทัศนียภาพอย่างต่อเนื่อง และดำเนินการแก้ไขผลกระทบทางสังคมและทัศนียภาพที่เกิดขึ้น</p>	พื้นที่สร้าง โครงการ	ตลอดระยะเวลา ก่อสร้าง (รวม)	บริษัท ปตท. จำกัด (มหาชน)

[illegible]

เลขที่บัญชี 2567 หมู่ 25/70

[illegible]

องค์ประกอบทางสิ่งแวดล้อม และคุณค่าต่าง ๆ	มาตรการป้องกันและแก้ไขผลกระทบสิ่งแวดล้อม	สถานที่ ดำเนินการ	ระยะเวลา ดำเนินการ	ผู้มีผลตอบ รับ
8. ด้านการจัดการของเสีย (สส)	9) จัดทำพื้นที่ทิ้งโถงในดินแบบบนดาดฟ้า โดยใช้พื้นที่บริเวณหลังคาอาคาร 1 หลัง มีเนื้อที่ประมาณ 50 เมตร ² เป็นพื้นที่ทิ้งของขยะมูลฝอยจากอาคารของพื้นที่ขึ้น อยู่จากงานและชุมชนประมาณ 50 เมตร ² เป็นพื้นที่ทิ้งขยะรวม ไม่เป็นพื้นที่ทิ้งขยะคัดแยก และพื้นที่บริเวณหลังคาอาคาร 1 หลัง มีเนื้อที่ประมาณ 50 เมตร ² เป็นพื้นที่ทิ้งขยะคัดแยก 1 เมตร รวมทั้งการเก็บคัดแยกขยะและนำขึ้นทิ้ง โดยวิธีฝังกลบอย่างเหมาะสม เพื่อป้องกันและลดผลกระทบต่อสิ่งแวดล้อม และป้องกันด้านสุขอนามัยด้วย	โครงการ โครงการ	ตลอดระยะเวลา ก่อสร้าง	บริษัท ปตท. จำกัด (มหาชน)
9. ด้านการอนุรักษ์ ธรรมชาติและ ความโดดเด่น	ก. การป้องกันและแก้ไขผลกระทบสิ่งแวดล้อมทั่วไป 1) จัดทำระบบบำบัดน้ำทิ้งจากครัวเรือนและอาคารของอาคาร และส่งน้ำทิ้งจากครัวเรือนลงสู่บ่อ รวมที่ถูกระเบิดน้ำทิ้ง ไม่ส่งกลิ่นเหม็นไปยังพื้นที่บริเวณใกล้เคียง 2) จัดทำพื้นที่งานที่ห้ามรถบรรทุกเข้าทำงานบนพื้นที่ที่มีสีเขียวในทางหลวงความโดดเด่นในระหว่าง ก่อสร้างและระหว่างดำเนินการปฏิบัติงานของโครงการเพื่อป้องกันความโดดเด่น โดยดำเนินการให้สอดคล้อง กับยุทธศาสตร์ การจัดทำแผนงานที่ห้ามรถบรรทุกเข้าทำงานบนพื้นที่ที่มีสีเขียวในทางหลวง หรือตามจุด ที่คาดว่าจะมีความโดดเด่นในสภาพโครงการ พ.ศ. 2555 หรือกฎหมายที่เกี่ยวข้อง รวมทั้งไป กำหนดให้เป็นเขตห้ามรถบรรทุก	พื้นที่ทิ้งของ โครงการ	ตลอดระยะเวลา ก่อสร้าง	บริษัท ปตท. จำกัด (มหาชน)

๒๕๖๒/๒๕๖๓
 (นายภูมิกานต์ ภูมิกานต์)
 นายภูมิกานต์ ภูมิกานต์
 ๒๕๖๒/๒๕๖๓

เลขที่ 2567 หมู่ 26/70

[illegible]

องค์ประกอบทางสิ่งแวดล้อม และคุณค่าต่าง ๆ	มาตรการป้องกันและแก้ไขปัญหาผลกระทบสิ่งแวดล้อม	สถานที่ ดำเนินการ ทั้งปี(ปีละ) วัด และบริเวณ ใกล้เคียง แนวท่อส่งก๊าซ	ระยะเวลา ดำเนินการ (ปีละ) ปีละ 1 ปี, 2 ปี, 3 ปี (ตาม ความจำเป็น)	ผู้รับผิดชอบ
9. ด้านสาธารณสุข อาชีพอนามัย และ ความปลอดภัย (๑๑)	ผ. การป้องกันและแก้ไขผลกระทบสิ่งแวดล้อมการขุดลอกคลองชลประทาน 1) จัดเก็บข้อมูลและประเมินความเสี่ยงและมาตรการป้องกันผลกระทบสิ่งแวดล้อม 2) ปรับปรุงพื้นที่ที่ปลูกพืชผักปลอดสารพิษจากสารพิษตกค้างในดินและน้ำ ควบคุมพื้นที่ใช้ปลูกพืชผักปลอดสารพิษและใช้ปุ๋ยอินทรีย์ตามพื้นที่		ตลอดระยะเวลา ก่อสร้าง	
10. ด้านสังคมและ การมีส่วนร่วมของ ประชาชน	จัดเจ้าหน้าที่คอยสังเกตการณ์และควบคุมผู้ปฏิบัติงานในไซต์ เพื่อแจ้งข้อควรระวังเกี่ยวกับแผนงานก่อสร้าง วิธีการก่อสร้าง และผลกระทบด้าน สังคมและสิ่งแวดล้อม และมาตรการฯ รวมทั้งการประเมินผลกระทบ จากงานขุดลอกและบำบัดน้ำ และบริหารจัดการน้ำและดินปนเปื้อนของพื้นที่ขุดลอกกับคนงานในกิจกรรมต่าง ๆ ในพื้นที่ขุดลอก 1 ปีต่อๆ ไป เพื่อให้สามารถควบคุมความเสี่ยงในโครงการ และลดความขัดแย้ง 2) จัดให้มีการประชุมสัมมนาเกี่ยวกับกิจกรรมโครงการและหาแนวทางแก้ไขปัญหามาตรับพิจารณา โดยมี นายอภัยสิทธิ์กานต์กรเป็นประธาน และนายประทีปพิทักษ์เป็นผู้ดำเนินการติดต่อประสานงานกับกลุ่มผู้ เกี่ยวข้องการจ้างผู้จ้างงานที่ทำงานแบบเป็นคู่จ้างและจ้างรายวัน	พื้นที่ประมาณ 500 คน งานก่อสร้าง แนวท่อส่งก๊าซ ห่างจาก และ จากเขตชุมชน พื้นที่สถานี ควบคุมก๊าซ ตามโครงการ ของโครงการ ควบคุมพื้นที่ทั้ง ๖ จังหวัด	ตลอดระยะเวลา ก่อสร้าง	บริษัท ปตท. จำกัด (มหาชน)

[illegible][illegible][illegible][illegible]

UNIFAM 2567 WU 36/70

[illegible]

องค์ประกอบทางสิ่งแวดล้อม และองค์ต่าง ๆ	มาตรการป้องกันและแก้ไขผลกระทบสิ่งแวดล้อม	สถานที่ ดำเนินการ	ระยะเวลา ดำเนินการ	ผู้รับผิดชอบ
9. ความสะอาด ทางสุขอนามัยและ ความปลอดภัย (ค่า)	4) ตรวจความพร้อมและความพร้อมของเครื่องมือ และอุปกรณ์ที่ใช้ในทางเดินนิคม โดยมีเจ้าหน้าที่ของ นิคม เป็นผู้ควบคุม	ตลอดระยะเวลา ปฏิบัติงานตั้งแต่ ตั้งขึ้นจนถึง การระงับคดี	บริษัท ปตท. จำกัด (มหาชน)	
	5) จัดเตรียมและตรวจสอบอุปกรณ์ส่วนบุคคล เพื่อเตรียมความพร้อมด้านความปลอดภัยตลอด ระยะเวลาปฏิบัติงานเป็นประจำทุกวัน โดยนำ หนังสือ หมายศาล เครื่องตรวจร่างกาย (Gas Detector) และเครื่องมือพิเศษอื่นที่มีอยู่	ตลอดระยะเวลา ปฏิบัติงานตั้งแต่ ตั้งขึ้นจนถึง การระงับคดี	บริษัท ปตท. จำกัด (มหาชน)	
	๙. การป้องกันและแก้ไขผลกระทบสิ่งแวดล้อมโดยดำเนินการดังนี้:			
	1) เมื่อบริเวณพื้นที่ในโครงการเสร็จการก่อสร้างและดำเนินการแล้ว โดยปฏิบัติตามหลักเกณฑ์ของ การให้ค่าเงินชดเชยให้แก่ประชาชนที่ได้รับผลกระทบ			
	2) จัดให้มีผู้ปฏิบัติงานขณะระงับคดีอยู่ (Gas Find) เป็นคนในพื้นที่ที่ก่อสร้าง โดยหาเช่าชุดการก่อสร้าง ของสถานี เพื่อใช้ปฏิบัติงานขณะระงับคดีอยู่จากคนในชุดการระงับคดีอยู่			
	3) ส่งสารสิทธิบัตรที่วางไว้เป็นสัญญาณไฟให้มองเห็น โดยอาจจะเพิ่มสีสัญญาณการเตือน (Warning) กับผู้ดูแลรักษาพื้นที่ในคดีให้มองเห็นการเคลื่อนย้ายรถและเครื่องจักร			

[illegible]

2567 MW 32/70*

[illegible][illegible]


 19th October
 (Date of Receipt)
 บุคลากรที่ได้รับมอบหมายให้ดำเนินการ
 ปฏิบัติงาน (ชื่อ นามสกุล)

 25 June 2006
 (Date of Receipt)
 ผู้ควบคุมโครงการที่ได้รับมอบหมายให้ดำเนินการ
 ขออนุมัติให้ดำเนินการ (ชื่อ นามสกุล)

UNFAM 2567 Wn 34/70

คำถามที่ 2 มรดกทางจิตใจและภาพลักษณ์ของพื้นที่สิ่งแวดล้อม (ระยะใกล้ชาว) (ต่อ) ฐานงานการเปลี่ยนแปลงหลายผลเชิงจิตโครงสร้าง การบริหารงานการประเมินผลกระทบสิ่งแวดล้อม โครงการระบบพลังงานธรรมชาติแบบ จากบางปะกงไปโรงไฟฟ้าพระนครใต้ (ครั้งที่ 2) ดังนั้นข้อมูลของบางปะกง จังหวัด และอำเภอบางบ่อ อำเภอบางเตย อำเภอบางน้ำเปรี้ยว อำเภอบางพลี อำเภอบางเสาธง อำเภอเมืองสมุทรปราการ จังหวัดสมุทรปราการ ของบริษัท ปตท. จำกัด (มหาชน)

องค์ประกอบภารกิจหลัก และส่วนต่าง ๆ	มาตรการป้องกันและแก้ไขผลกระทบสิ่งแวดล้อม	สถานที่ ดำเนินการ	ระยะเวลา ดำเนินการ	ผู้รับผิดชอบ
10. การศึกษาและ การมีส่วนร่วมของ ประชาชน (คส)	8) จัดให้มีการชี้แจงข้อมูลข่าวสารหรือข้อมูลด้านอื่นๆที่มีผลกระทบต่อสิ่งแวดล้อมแก่ผู้ที่เกี่ยวข้องและหน่วยงานที่เกี่ยวข้องกับโครงการในโอกาสประชุมย่อยที่สุด รวมทั้งเผยแพร่ข้อมูลหรือเอกสารที่เกี่ยวข้องและแจ้งผลการดำเนินงานที่มีประสิทธิภาพทางวิชาการที่มีประสิทธิภาพที่ชี้แจงแจ้งเป็นภาษาชาวบ้านทั้งในระดับชุมชน 9) จัดให้มีการประเมินปัญหาผลกระทบและประเมินให้ได้รับความเห็นจากทางสำนักงานนโยบายและแผนการขนส่งและจราจร (สนข.) หรือหน่วยงานที่เกี่ยวข้องตามกฎหมาย (Third Party Liability Policy) เป็นต้น 10) จัดให้มีการชี้แจงปัญหาการท้วงติงและข้อสงสัยกับประชาชนโดยใกล้ชิด ตลอดจนการสร้าง เพื่อให้เกิดความระมัดระวังมากขึ้น รวมทั้งหลีกเลี่ยงผลกระทบอันเนื่องมาจากการแพร่กระจายของเสียง และทางเทคนิคหรือมาตรการอื่นที่จำเป็นที่จะลดผลกระทบและเพิ่มความสะดวกในการใช้ยานยนต์ 11) การศึกษาความถี่ของเสียงรบกวน พหุเสียง และเสียงรบกวน ในขณะที่มีกิจกรรมการก่อสร้างดำเนินการตามขั้นตอน ศึกษา และกำหนดมาตรการเพื่อหลีกเลี่ยงผลกระทบจากการดำเนินการตามขั้นตอนเสียงรบกวนตามเสียงฟ้า และแนวทางการดำเนินการด้านเสียง เพื่อป้องกันกรณีฉุกเฉินทั้งนี้ 12) จัดจ้างทีมติดตามตรวจสอบ ความถี่ และจุดความถี่เสียงรบกวนเพื่อทำการติดตามเสียงรบกวน	จังหวัด สมุทรปราการ โดยมี กลุ่มเป้าหมาย ประกอบด้วย กลุ่มหน่วยงาน ราชการ สถาบัน และองค์กร กลุ่มผู้ชุมชน กลุ่มผู้ซื้อ ร้านค้า และสถาน ประกอบกิจการ	ตลอดระยะเวลา โครงการ (ปีแรก)	บริษัท โกลด์ (มหาชน)

25 Jan 2020

ผู้ชำนาญการได้ทรงการระบมพหุองงานชนรมชาติมก
จากบมปะกนปไร้วพพมคไ้เบริภก ปท. จักัด (มพม)

[illegible]

.....
 ๒๓ ธันวาคม ๒๕๖๒
 (นายณัฏฐ์ ศรีงาม)

บริษัท เอ็มไอเอ็ม จำกัด

มาตราที่ 2 มาตราการป้องกันผลกระทบสิ่งแวดล้อม (ระบอบกลาง) (ต่อไปนี้จะเรียกว่า "พระราชบัญญัติ") ซึ่งผู้จัดทำร่างพระราชบัญญัติผลกระทบสิ่งแวดล้อม โครงการระบบบำบัดก๊าซธรรมชาติบาง จากบางปะกง จังหวัดฉะเชิงเทรา และจากบางปะกง จังหวัดชลบุรี และจากบางปะกง จังหวัดสมุทรปราการ ของบริษัท ปตท. จำกัด (มหาชน) จะใช้บังคับ

องค์ประกอบทางสังคม และคุณค่าต่าง ๆ	มาตรการป้องกันและแก้ไขผลกระทบสิ่งแวดล้อม	สถานที่ ดำเนินการ	ระยะเวลา ดำเนินการ	ผู้รับผิดชอบ
10. ความสัมพันธ์และ การมีส่วนร่วมของ ประชาชน (ต่อ)	<p>10.1 สนับสนุนภาคประชาสังคมหรือชุมชนหรือหน่วยงานที่เกี่ยวข้องที่มีความเหมาะสม เช่น ภาครัฐ ภาวประชาสังคม หน่วยงาน หน่วยงานสวัสดิการของชุมชน การสนับสนุน ด้านการศึกษา วัฒนธรรม กีฬา และสุขภาพเพื่อสร้าง ความตระหนักรู้และใส่ใจ ด้านสิ่งแวดล้อม ด้านศิลปะและวัฒนธรรมประเพณี ด้านคุณภาพชีวิต และ</p> <p>ด้านความปลอดภัยด้าน ภูมิทัศน์</p> <p>10.2 พิจารณาความเหมาะสมในการจ้างงานโดยพิจารณาความเหมาะสมกับลักษณะงาน และความรู้ด้านภูมิทัศน์หรือด้านสิ่งแวดล้อมที่เหมาะสมและดำเนินการกับองค์กรที่เกี่ยวข้อง</p> <p>10.3 จัดตั้งคณะกรรมการกำกับและติดตามการปฏิบัติตามมาตรการป้องกันและแก้ไขผลกระทบสิ่งแวดล้อมของโครงการในระยะยาวให้เป็นไปอย่างจริงจังหรือมีหน่วยงานที่เกี่ยวข้องร่วม เพื่อเป็นองค์ประกอบที่เกี่ยวข้องร่วมกัน และเมื่อสอดคล้องกับความต้องการของชุมชนในพื้นที่ รวมทั้งสนับสนุนให้ประชาชนเข้ามามีส่วนร่วมในการตัดสินใจและร่วมรับผิดชอบด้านต่างๆ ซึ่งสามารถส่งเสริมให้เกิดกระบวนการที่มีประสิทธิภาพและสอดคล้องกับความต้องการ และก่อให้เกิดความมั่นใจ ความโปร่งใส และความเหมาะสมของโครงการ ๗ ขงชุมชน โดยมีการเปิดเผยข้อมูลให้เป็นที่เข้าใจและติดตามการปฏิบัติตามมาตรการป้องกัน และติดตามตรวจสอบผลกระทบสิ่งแวดล้อมของโครงการ รวมทั้งสามารถมีข้อเสนอแนะเพิ่มเติมจากผลกระทบสิ่งแวดล้อมและวิธีปฏิบัติโครงการเป็นกรณีของผลกระทบสิ่งแวดล้อมและปฏิบัติตามมาตรการป้องกันและแก้ไขผลกระทบสิ่งแวดล้อมของโครงการ โดยมีการเปิดเผยข้อมูล</p>	พื้นที่ศึกษา แนวรางรถไฟ การขุดลอก การขุดทราย	ตลอดระยะเวลา โครงการ	บริษัท เอ็ม บี เค จำกัด (มหาชน)

25 strands / 5m

ผู้อำนวยการโครงการระบบพลังงานทดแทน
จากงานประชุมไฟฟ้าแห่งประเทศไทย บริษัท ปตท. จำกัด (มหาชน)

UNIVERSITY OF CALIFORNIA

.....
 15/6/2020
 (Date of Design)

บริษัท เอ็มไอโซน์ จำกัด

ตารางที่ 2 มาตราการป้องกันและแก้ไขผลกระทบสิ่งแวดล้อมและแผนผังรายละเอียดโครงการ ในรายงานการประเมินผลกระทบสิ่งแวดล้อม โครงการระบบบำบัดน้ำทิ้งจากโรงผลิตเบรค จากบางปะกง ไปโรงไฟฟ้าพระนครใต้ (ครั้งที่ 2) ด้วยวิธีบำบัดแบบบึงประดิษฐ์

องค์ประกอบของสิ่งประดิษฐ์ และนวัตกรรม	ผลกระทบทางเศรษฐกิจ สังคม และสิ่งแวดล้อม	ผลกระทบทางสังคม	ผลกระทบทางเทคโนโลยี	ผลกระทบทางสิ่งแวดล้อม
10. ด้านสังคมและการมีส่วนร่วมของประชาชน (๓๐)	<p>15.1) ประชาชนกับหน่วยงานปกครองส่วนท้องถิ่นในเขตเทศบาลนครระยองได้ร่วมกันพัฒนาพื้นที่และอาคารสำนักงาน และมีการนำพื้นที่ที่ว่างเปล่าและอาคารในเขตเทศบาลนครระยองที่มีอาคารหลายชั้นที่ยังไม่ได้ใช้ประโยชน์มาดัดแปลงเป็นที่พักอาศัย</p> <p>15.2) โครงสร้างและกระบวนการ ประกอบด้วยหน่วยงานหลักๆ ได้แก่</p> <ul style="list-style-type: none"> - หน่วยงานภายนอก เช่น หน่วยงานราชการที่เกี่ยวข้องในพื้นที่ เช่น อบต.หนองน้ำร้อน - หน่วยงานภายใน เช่น ฝ่ายบริหารราชการส่วนท้องถิ่น อบต.หนองน้ำร้อน <p>ด้านการเงิน</p> <ul style="list-style-type: none"> - ผู้ลงทุนหรือผู้พัฒนาพื้นที่หรือสถานที่ที่มีส่วนร่วม และสนใจในโครงการพัฒนา อย่างน้อยจำนวน 1 ท่าน - ความพร้อมของพื้นที่ที่มีผู้นำหรือเจ้าของพื้นที่มาติดต่อขอเช่าพื้นที่อย่างน้อยจำนวน 2 คน - มีเงินเบื้องต้น จำนวน 1 พัน <p>ทั้งนี้เพื่อให้สอดคล้องกับประชาชนในท้องถิ่นที่จะขอเช่าและจะเช่าอาคารจากกรมที่ดิน</p>	<p>การมีส่วนร่วมของประชาชน</p>	<p>การนำพื้นที่ว่างเปล่าและอาคารในเขตเทศบาลนครระยองที่มีอาคารหลายชั้นที่ยังไม่ได้ใช้ประโยชน์มาดัดแปลงเป็นที่พักอาศัย</p>	<p>การนำพื้นที่ว่างเปล่าและอาคารในเขตเทศบาลนครระยองที่มีอาคารหลายชั้นที่ยังไม่ได้ใช้ประโยชน์มาดัดแปลงเป็นที่พักอาศัย</p>

25/05/2021

ผู้ชำนาญการได้มองการระบบทางพลังงานชาติเป็นเมก
จากบางปะกงไปโรงไฟฟ้าพระนครใต้ บริษัท ปตท. จำกัด (มหาชน)

1000000 2500000 4000000 5500000 7000000 8500000 10000000

EnSIGN
บริษัท เอ็นไซน์ จำกัด
(มหาชน) (มหาชน)

บุคคลธรรมดาผู้มีสิทธิจัดทรัพย์สิน
บริษัท เข้าไว้ใน ๖ ข้อ

[illegible]

องค์ประกอบทางสิ่งแวดล้อม และปัญหาต่าง ๆ	มาตรการป้องกันและแก้ไขปัญหาความเสี่ยงต่อคน	สถานที่ ดำเนินการ	ระยะเวลา ดำเนินการ	ผู้รับผิดชอบ
10. ด้านสังคมและ การมีส่วนร่วมของ ประชาชน (ต่อ)	15.3) ด้านงานที่สังคมยอมรับจาก ภาคเอกชน - กำกับและติดตามงานปฏิสัมพันธ์ทางภาคที่เป็นแบบใกล้ชิดระหว่างผู้ผลิตและผู้บริโภคและมาตรการ ติดตามตรวจสอบผลกระทบสิ่งแวดล้อม - เชื้อโรคทำห้เป็นยานพาหนะที่ผู้ใช้บริการคำนึงความปลอดภัย - รับซื้อของชิ้นส่วนคุณภาพเหมาะสม มีมาตรฐานและความเชื่อถือจากผู้ขายในชุมชน เช่นเดียวมาจากการจัดหาวัตถุดิบมาของโรงรถ และวิธีจัดซื้อวัตถุดิบจากโรงงานผู้ผลิตของ ภาคเอกชนและจากโรงงานในภาคอุตสาหกรรมและสินค้าตามตลาดภายในประเทศ - ติดตามตรวจสอบความเรียบร้อยภายในภาคใต้จากแหล่งชุมชนบริเวณ พื้นที่ หากเกิดปัญหา ขึ้นเนื่องจากพื้นที่ภาคใต้จากโรงงานได้ทำกระบวนการร่วมกันซึ่งต้องเขียนตามแผนการจัดการ ชุมชนเขียนและติดตามตรวจสอบภายในภาค ให้ทราบถึงข้อดีและข้อเสียของการควบคุมความสะอาดภายในภาค การมีสื่อการตรวจที่โปร่งใส การดำเนินการตามนโยบาย เพื่อให้ภาคธุรกิจและหน่วยงานอื่นที่เกี่ยวข้อง	ตามที่กล่าวไว้ ข้างต้น	ตลอดระยะเวลา ปีละครั้ง ปีละครั้ง	บริษัท ปตท. จำกัด (มหาชน)

25/11/2565 (นายพิเชฐ วัฒนวิเศษ)

ผู้อำนวยการโครงการระบบพลังงานชุมชนตำบล
จากบางปะกงไปโรงไฟฟ้าพระนครใต้ บริษัท ปตท. จำกัด (มหาชน)

0707-9687(199705)10:03;1-B

by design
(University of Michigan)

บริษัท เป็นไวรียักษ์จำกัด

ตารางที่ 3 มาตราการป้องกันผลกระทบสิ่งแวดล้อม (ระยะดำเนินการ) (ต่อ) รายงานการเปลี่ยนแปลงรายละเอียดโครงการ ในรายงานการประเมินผลกระทบสิ่งแวดล้อม โครงการระบบขนส่งทางยุทธศาสตร์ดินบนจากบางปะกงไปโรงไฟฟ้าพระนครใต้ (ครั้งที่ 2) ตั้งอยู่ที่ตำบลบางปะกง จังหวัดฉะเชิงเทรา และตำบลบางเตย อำเภอบางเตย อำเภอบางพลี อำเภอเมืองสมุทรปราการ จังหวัดสมุทรปราการ ของบริษัท ปตท. จำกัด (มหาชน)

องค์ประกอบทางสิ่งแวดล้อม และคุณค่าต่าง ๆ	มาตรการป้องกันและแก้ไขผลกระทบสิ่งแวดล้อม	สถานที่ดำเนินการ	ระยะเวลาดำเนินการ	ผู้รับผิดชอบ
2. ด้านสังคมและการมีส่วนร่วมของประชาชน (ต่อ)		โดยมีกลุ่มเป้าหมายประกอบด้วยกลุ่มเยาวชนชาย สภากาชาดไทย กลุ่มผู้สูงอายุ กลุ่มสตรีวัยเรียน วิทยาลัยอาชีวศึกษา และสถานประกอบการในพื้นที่และแนววงรอบเส้นทางยุทธศาสตร์		

ตารางที่ 4 มาตราการติดตามตรวจสอบผลกระทบสิ่งแวดล้อม (ระยะก่อสร้าง) รายงานการเปลี่ยนแปลงรายละเอียดโครงการ ในรายงานการประเมินผลกระทบสิ่งแวดล้อม โครงการระบบขนส่งทางยุทธศาสตร์ดินบนจากบางปะกงไปโรงไฟฟ้าพระนครใต้ (ครั้งที่ 2) ตั้งอยู่ที่ตำบลบางปะกง จังหวัดฉะเชิงเทรา และตำบลบางเตย อำเภอบางเตย อำเภอบางพลี อำเภอเมืองสมุทรปราการ จังหวัดสมุทรปราการ ของบริษัท ปตท. จำกัด (มหาชน)

องค์ประกอบทางสิ่งแวดล้อม	ดัชนีชี้วัดการติดตามตรวจสอบ	วิธีการตรวจวัด	สถานีติดตามตรวจสอบ	ความถี่	ผู้รับผิดชอบ
1. ด้านคุณภาพอากาศ	- ปริมาณฝุ่นละอองขนาดเล็ก PM ₁₀ ในพื้นที่ 10 ตารางเมตร (PM ₁₀)เฉลี่ย 24 ชั่วโมง - ปริมาณไนโตรเจนไดออกไซด์ (NO ₂) เฉลี่ย 24 ชั่วโมง (TSP) เฉลี่ย 24 ชั่วโมง - ทัศนียภาพและความถี่	- PM-10 กับตัวจ่ายวัด เครื่องวัด High Volume Air Sampler และตัวจ่ายวัดตัววัด Gas Analytic ตามมาตรฐาน U.S. EPA - TSP กับตัวจ่ายวัดเครื่องวัด High Volume Air Sampler และตัวจ่ายวัดตัววัด Gas Analytic ตามมาตรฐาน U.S. EPA - ทัศนียภาพและความถี่	- จำนวน 9 สถานี ได้แก่ - A1 ชุมชนบ้านคลองบางเตย - A2 ชุมชนบ้านคลองบางเตย - A3 ชุมชนบ้านคลองบางเตย - A4 ชุมชนบ้านคลองบางเตย - A5 ชุมชนบ้านคลองบางเตย	1 ครั้ง 5 วันต่อเดือนตามคู่มือการทำงานและคู่มือในกรณีที่มีการก่อสร้างขนาดใหญ่ในพื้นที่โครงการ	บริษัท ปตท. จำกัด (มหาชน)

ตารางที่ 3 มาตราการป้องกันผลกระทบสิ่งแวดล้อม (ระยะดำเนินการ) (ต่อ) รายงานการเปลี่ยนแปลงรายละเอียดโครงการ ในรายงานการประเมินผลกระทบสิ่งแวดล้อม โครงการระบบขนส่งทางยุทธศาสตร์ดินบนจากบางปะกงไปโรงไฟฟ้าพระนครใต้ (ครั้งที่ 2) ตั้งอยู่ที่ตำบลบางปะกง จังหวัดฉะเชิงเทรา และตำบลบางเตย อำเภอบางเตย อำเภอบางพลี อำเภอเมืองสมุทรปราการ จังหวัดสมุทรปราการ ของบริษัท ปตท. จำกัด (มหาชน)

องค์ประกอบทางสิ่งแวดล้อม และคุณค่าต่าง ๆ	มาตรการป้องกันและแก้ไขผลกระทบสิ่งแวดล้อม	สถานที่ดำเนินการ	ระยะเวลาดำเนินการ	ผู้รับผิดชอบ
1. ด้านสาธารณสุข อาชีวอนามัยและสภาพแวดล้อม (ต่อ)		โดยมีกลุ่มเป้าหมายประกอบด้วยกลุ่มเยาวชนชาย สภากาชาดไทย กลุ่มผู้สูงอายุ กลุ่มสตรีวัยเรียน วิทยาลัยอาชีวศึกษา และสถานประกอบการในพื้นที่และแนววงรอบเส้นทางยุทธศาสตร์		

ตารางที่ 3 มาตราการป้องกันผลกระทบสิ่งแวดล้อม (ระยะดำเนินการ) (ต่อ) รายงานการเปลี่ยนแปลงรายละเอียดโครงการ ในรายงานการประเมินผลกระทบสิ่งแวดล้อม โครงการระบบขนส่งทางยุทธศาสตร์ดินบนจากบางปะกงไปโรงไฟฟ้าพระนครใต้ (ครั้งที่ 2) ตั้งอยู่ที่ตำบลบางปะกง จังหวัดฉะเชิงเทรา และตำบลบางเตย อำเภอบางเตย อำเภอบางพลี อำเภอเมืองสมุทรปราการ จังหวัดสมุทรปราการ ของบริษัท ปตท. จำกัด (มหาชน)

องค์ประกอบทางสิ่งแวดล้อม และคุณค่าต่าง ๆ	มาตรการป้องกันและแก้ไขผลกระทบสิ่งแวดล้อม	สถานที่ดำเนินการ	ระยะเวลาดำเนินการ	ผู้รับผิดชอบ
2. ด้านสังคมและการมีส่วนร่วมของประชาชน (ต่อ)		โดยมีกลุ่มเป้าหมายประกอบด้วยกลุ่มเยาวชนชาย สภากาชาดไทย กลุ่มผู้สูงอายุ กลุ่มสตรีวัยเรียน วิทยาลัยอาชีวศึกษา และสถานประกอบการในพื้นที่และแนววงรอบเส้นทางยุทธศาสตร์		

มาตราสี่สิบสามวรรคสองของบทบัญญัติว่าด้วยการฟ้อง (ระบอบศาล) (ค) ว่าเป็นการปฏิเสธความจำเลยและเกิดโครงการ ในราชอาณาจักรประจักษ์
ผลแห่งการฟ้องโครงการของบทบัญญัติว่าด้วยการฟ้อง (ระบอบศาล) (ค) ว่าเป็นการปฏิเสธความจำเลยและเกิดโครงการ ในราชอาณาจักรประจักษ์
และให้เท่า และอำนาจของ ข้าราชการและข้าราชการของ ข้าราชการของ ข้าราชการของ ข้าราชการของ ข้าราชการของ ข้าราชการของ ข้าราชการของ ข้าราชการของ ข้าราชการของ ข้าราชการของ
มาตราสี่สิบสามวรรคสองของบทบัญญัติว่าด้วยการฟ้อง (ระบอบศาล) (ค) ว่าเป็นการปฏิเสธความจำเลยและเกิดโครงการ ในราชอาณาจักรประจักษ์

องค์ประกอบทางสิ่งแวดล้อม	ดัชนีชี้วัดการติดตามตรวจสอบ	วิธีในการตรวจวัด	สถานีสถานตรวจพบ	ความถี่	ผู้มี مسئول
5. ต้นการระคายน้ำ และป้องกันน้ำท่วม	สภาพการระคายน้ำ และน้ำท่วมครั้ง	รายการตรวจสอบ (Check list) พร้อมภาพถ่ายจากโทรศัพท์มือถือในจุดที่เกิดการรั่วซึม	พื้นที่ก่อสร้างตลอดแนวถนนฝั่งทางธรรมศาสตร์ และบริเวณพื้นที่ก่อสร้างสถานีอนุสาวรีย์	ตลอดระยะเวลาก่อสร้าง	บริษัท ปตท. จำกัด (มหาชน)
6. ต้นการกำจัดขยะ	ปริมาณและประเภทของขยะจากกิจกรรมก่อสร้าง	- บันทึกขึ้นปริมาณ และประเภทของขยะที่เกิดขึ้นทุกครั้ง - บันทึกการกำจัดขยะลงเสีย พร้อมประวัติกำจัดขยะ และทะเบียนบันทึกใบกำจัดทุกครั้ง - จัดทำรายงานสรุปผลการดำเนินงานประจำปี	พื้นที่ก่อสร้างตลอดแนวถนนฝั่งทางธรรมศาสตร์ และบริเวณด้านหน้างานชั่วคราว พื้นที่เก็บขยะ และ/หรืออุปกรณ์ก่อสร้าง	ตลอดระยะเวลาก่อสร้าง	บริษัท ปตท. จำกัด (มหาชน)
7. ต้นการควบคุมเสียงรบกวน และควบคุมฝุ่น	สถิติเสียง การสั่นไหว และการควบคุมเสียงรบกวน การปฏิบัติงาน	บันทึกการปฏิบัติงาน รวบรวมเสียงจากเครื่องมือการตรวจวัดเสียงตามจุดเสี่ยงในพื้นที่	พื้นที่ก่อสร้างบริเวณทาง	ตลอดระยะเวลาก่อสร้าง	บริษัท ปตท. จำกัด (มหาชน)



Feb 2020
(นางนฤมล ศรีสมุทร)

ผู้เขียนขอแจ้งการเปลี่ยนแปลงทางวิชาการ
จากบางเล่มไปแจ้งที่พระพรหม วัด ปอท. จ.ปัต (มาชน)

ตารางที่ 4

องค์ประกอบทางสังคม	ตัวชี้วัดในการติดตามตรวจสอบ	วิธีตรวจวัด/ตรวจวัด	สถานีติดตามตรวจสอบ	ความถี่	ผู้รับผิดชอบ
8. ด้านสังคมและการมีส่วนร่วมของประชาชน	ความพึงพอใจของประชาชนต่อการดำเนินงานตามแผนงานที่รับจากกิจกรรมการติดตาม	การสำรวจความพึงพอใจและมีการเก็บข้อมูลเป็นประจำทุกปี วิธีการสถิติเชิงปริมาณ เก็บแบบสัมภาษณ์แบบเจาะลึก 500 เมตร จากสำนักงานเขตเทศบาลนครเชียงใหม่	กลุ่มนิเทศนิเทศกรรมา และ องค์กรชุมชนท้องถิ่น ร้านค้า และผู้ประกอบการ 500 เมตร จากสำนักงานเขตเทศบาลนครเชียงใหม่	จำนวน 1 ครั้ง ในทุกสองปี ที่ผ่านมานี้คือ ๗	บริษัท ปตท. จำกัด (มหาชน)



(เลขฐานสิบสอง)

ผู้ชำนาญการประจำกรมส่งเสริมการค้าระหว่างประเทศ
จากภาคไปรษณีย์แห่งประเทศไทย บริษัท ไปรษณีย์ไทย จำกัด (มหาชน)

[illegible]

องค์ประกอบทางสิ่งแวดล้อม	ดัชนีชี้วัดในการติดตามประเมิน	วิธีการตรวจวัด	พหามิตินาผลทางลบ	ความถี่	อุปกรณ์วัด
ก. การติดตามตรวจสอบคุณภาพน้ำผิวดิน (ตล)	<ul style="list-style-type: none"> - ความเป็นกรด-ด่าง (pH) - ออกซิเจนละลาย (SS) - น้ำหนักและไขมัน (Oil & Grease) - อุณหภูมิ (Temperature) 	วิธีการตามวิธีระบุใน Standard Methods for the Examination of Water and Wastewater	จำนวน 1 สถานี (รูปที่ 8) ไม่พบผลกระทบน้ำผิวดินบริเวณนี้	1 เดือน 1 ครั้ง รวมประมาณ 100 เมตร จากจุดที่มีการระบายน้ำทิ้งจากอาคารลงบ่อพัก	บริษัท ปตท. จำกัด (มหาชน)
ข. การติดตามตรวจสอบคุณภาพน้ำทิ้งจากโรงบำบัดน้ำเสียของครัวเรือน	<ul style="list-style-type: none"> - ความเป็นกรด-ด่าง (pH) - ออกซิเจนละลาย (SS) - น้ำหนักและไขมัน (Oil & Grease) - อุณหภูมิ (Temperature) 	วิธีการตามวิธีระบุใน Standard Methods for the Examination of Water and Wastewater	น้ำทิ้งจากกระบวนการผลิตของบ่อพัก	1 ครั้ง รวมประมาณ 1 ครั้งจากภาพทดสอบบ่อน้ำทิ้งจากผลิต	บริษัท ปตท. จำกัด (มหาชน)
ค. การติดตามตรวจสอบคุณภาพน้ำทิ้งจากสำนักงานชั่วคราว พื้นที่เก็บถ่ายและจัดอุปกรณ์และโครงการบริหารจัดการ	<ul style="list-style-type: none"> - ความเป็นกรด-ด่าง (pH) - บีโอดี (BOD) - ออกซิเจนละลาย (SS) - น้ำหนักและไขมัน (Oil & Grease) 	วิธีการตามวิธีระบุใน Standard Methods for the Examination of Water and Wastewater	น้ำทิ้งจากสำนักงานเก็บถ่ายน้ำเสียเข้าสู่บ่อเก็บน้ำเสีย บริเวณบ่อน้ำทิ้งของโครงการ	เดือนละ 1 ครั้ง สดครบระยะทาง	บริษัท ปตท. จำกัด (มหาชน)

EnSIGN

นาย ก. (นาย ก. ก)

ผู้ช่วยอธิบดีกองการทะเบียนกลางกรมการทะเบียน
จากงานประจำในกองให้พละคดีได้ บริษัท ปตท. จำกัด (มหาชน)

บุคคลธรรมดาที่มีสัญชาติชาวอเมริกัน
บริษัท แปซิฟิค อินเตอร์ จำกัด

หมายเหตุ: 2567 หน้า 57/70

ตารางที่ 4

องค์ประกอบทางสิ่งแวดล้อม	ดัชนีชี้วัดในการติดตามตรวจสอบ	วิธีการตรวจวัด	สถานีตามตรวจสอบ	ความถี่	ผู้รับผิดชอบ
ค. การติดตามตรวจสอบคุณภาพน้ำที่ใกล้กับงานชั่วคราว พื้นที่บ่อพัก และวัดจุดอุปโภคบริโภค (บ่อ)	- ไม่ตรงไปบ่อกำเนิด (Total Kjeldahl Nitrogen; TKN)	วิธีการตามวิธีปฏิบัติ Standard Methods for the Examination of Water and Wastewater	น้ำที่ส่งเข้ามาเก็บน้ำดิบเข้าสู่รูปแอมโมเนียจากบริเวณบ่อพักทั้งของโรงการ	เดือนละ 1 ครั้ง ตลอดระยะเวลาสร้าง	บริษัท ปตท. จำกัด (มหาชน)
4. ต้นทุนการบำบัดและขนส่งของเสีย	- สถิติการเกิดอุบัติเหตุจากกระบวนการผลิต - ชื้อซื้อบริการขนส่งผู้เสียต่าง	- บันทึกจำนวนอุบัติเหตุที่เกิดขึ้น พร้อมบันทึกสาเหตุ ส่วนที่ส่งมา และแนวทางป้องกัน - บันทึกจำนวนรถบรรทุกเข้า-ออก และจำนวนรถบรรทุก - บันทึกขยะของเสียของชุมชน และการทำงานกับปัญหา รวมทั้งค่าใช้จ่ายในการดูแลขยะของเสีย	- เหมืองกลบแร่ที่อยู่ในแนวชายฝั่งสาธารณะทางบริเวณบ่อพัก - คันดินและแนวกำแพงที่กั้นลำน้ำเสียไว้ชั่วคราว และเครื่องจักรขุดดิน และที่ถมเก็บกักขยะ - ขุดบ่อตามตรง	ตลอดระยะเวลาสร้าง	บริษัท ปตท. จำกัด (มหาชน)

EnviSIGN

(सहित प्रतिभा)

ผู้เขียนสามารถหากระบวนการของงานเขียนได้
จากการปรึกษาโรงเรียนฟิสิกส์ และได้ บริษัท ปตท. จำกัด (มหาชน)

บุคคลที่ควรขอบคุณเป็นอย่างสูง
บริษัท เน็กซ์ จำกัด

หน้า 2567 หน้า 5070

ตารางที่ 5 มาตรการติดตามตรวจสอบผลกระทบสิ่งแวดล้อม (ระยะดำเนินการ) รายงานการเปลี่ยนแปลงรายละเอียดโครงการ ในรายงานการประเมินผลกระทบสิ่งแวดล้อม โครงการระบบท่อส่งก๊าซธรรมชาติดิบแบบจากบ่อไปโรงไฟฟ้าพระนครใต้ (ครั้งที่ 2) ตั้งอยู่ที่ตำบลบางปะกง จังหวัด ฉะเชิงเทรา และตำบลบางบ่อ อำเภอบางเสาธง อำเภอบางพลี อำเภอเมืองสมุทรปราการ จังหวัดสมุทรปราการ ของบริษัท ปตท. จำกัด (มหาชน)

องค์ประกอบทางสิ่งแวดล้อม	ดัชนีชี้วัดในการติดตามตรวจสอบ	วิธีวิเคราะห์ผลกระทบ	สถานะติดตามตรวจสอบ	ความถี่	ผู้รับผิดชอบ
1. ด้านสาธารณสุข ชุมชนทั่วไป และ ความปลอดภัย	- สถิติอุบัติเหตุ การรั่วไหลของก๊าซ ธรรมชาติ และเหตุ ฉุกเฉินที่เกิดขึ้น - สถิติการเจ็บป่วย และ การบาดเจ็บในระหว่าง การปฏิบัติงาน - สุขภาพของพนักงาน ที่สัมผัสกับก๊าซ ธรรมชาติ - สถิติการเกิดอุบัติเหตุ การรั่วไหลของก๊าซ ธรรมชาติ และเหตุ ฉุกเฉินที่เกิดขึ้น - สถิติการเจ็บป่วย และ การบาดเจ็บในระหว่าง การปฏิบัติงาน - สุขภาพของพนักงาน ที่สัมผัสกับก๊าซ ธรรมชาติ	- ไม่มีการเกิดอุบัติเหตุ การรั่วไหล ของก๊าซธรรมชาติ และเหตุฉุกเฉิน - ไม่มีการเจ็บป่วย และเหตุฉุกเฉิน - ไม่มีการเกิดอุบัติเหตุ การรั่วไหล ของก๊าซธรรมชาติ และเหตุฉุกเฉิน - ไม่มีการเจ็บป่วย และเหตุฉุกเฉิน - ไม่มีการเกิดอุบัติเหตุ การรั่วไหล ของก๊าซธรรมชาติ และเหตุฉุกเฉิน	- ไม่มีการเกิดอุบัติเหตุ การรั่วไหล ของก๊าซธรรมชาติ และเหตุฉุกเฉิน - ไม่มีการเจ็บป่วย และเหตุฉุกเฉิน - ไม่มีการเกิดอุบัติเหตุ การรั่วไหล ของก๊าซธรรมชาติ และเหตุฉุกเฉิน	- ไม่มีการเกิดอุบัติเหตุ การรั่วไหล ของก๊าซธรรมชาติ และเหตุฉุกเฉิน - ไม่มีการเจ็บป่วย และเหตุฉุกเฉิน - ไม่มีการเกิดอุบัติเหตุ การรั่วไหล ของก๊าซธรรมชาติ และเหตุฉุกเฉิน	บริษัท ปตท. จำกัด (มหาชน)

EnSIGN
(นางสาว ศรัณย์)
บุคลากรและผู้เกี่ยวข้องภายนอก
บริษัท ปตท. จำกัด

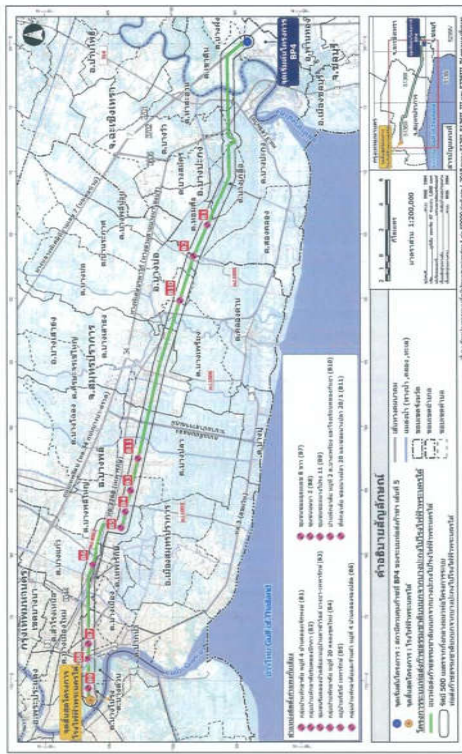
187PM 2567 PM 6370

ตารางที่ 5 มาตรการติดตามตรวจสอบผลกระทบสิ่งแวดล้อม (ระยะดำเนินการ) (ต่อ) รายงานการเปลี่ยนแปลงรายละเอียดโครงการ ในรายงานการประเมินผลกระทบสิ่งแวดล้อม โครงการระบบท่อส่งก๊าซธรรมชาติดิบแบบจากบ่อไปโรงไฟฟ้าพระนครใต้ (ครั้งที่ 2) ตั้งอยู่ที่ตำบลบางปะกง จังหวัด ฉะเชิงเทรา และตำบลบางบ่อ อำเภอบางเสาธง อำเภอบางพลี อำเภอเมืองสมุทรปราการ จังหวัดสมุทรปราการ ของบริษัท ปตท. จำกัด (มหาชน)

องค์ประกอบทางสิ่งแวดล้อม	ดัชนีชี้วัดในการติดตามตรวจสอบ	วิธีวิเคราะห์ผลกระทบ	สถานะติดตามตรวจสอบ	ความถี่	ผู้รับผิดชอบ
2. ด้านสังคมและ การมีส่วนร่วม ของประชาชน	- ความพึงพอใจ ของชุมชน ในการดำเนินงาน โครงการ - ความพึงพอใจ ในการดำเนินงาน โครงการ - ความพึงพอใจ ในการดำเนินงาน โครงการ	- ไม่มีการเกิดอุบัติเหตุ การรั่วไหล ของก๊าซธรรมชาติ และเหตุฉุกเฉิน - ไม่มีการเจ็บป่วย และเหตุฉุกเฉิน - ไม่มีการเกิดอุบัติเหตุ การรั่วไหล ของก๊าซธรรมชาติ และเหตุฉุกเฉิน	- ไม่มีการเกิดอุบัติเหตุ การรั่วไหล ของก๊าซธรรมชาติ และเหตุฉุกเฉิน - ไม่มีการเจ็บป่วย และเหตุฉุกเฉิน - ไม่มีการเกิดอุบัติเหตุ การรั่วไหล ของก๊าซธรรมชาติ และเหตุฉุกเฉิน	- ไม่มีการเกิดอุบัติเหตุ การรั่วไหล ของก๊าซธรรมชาติ และเหตุฉุกเฉิน - ไม่มีการเจ็บป่วย และเหตุฉุกเฉิน - ไม่มีการเกิดอุบัติเหตุ การรั่วไหล ของก๊าซธรรมชาติ และเหตุฉุกเฉิน	บริษัท ปตท. จำกัด (มหาชน)

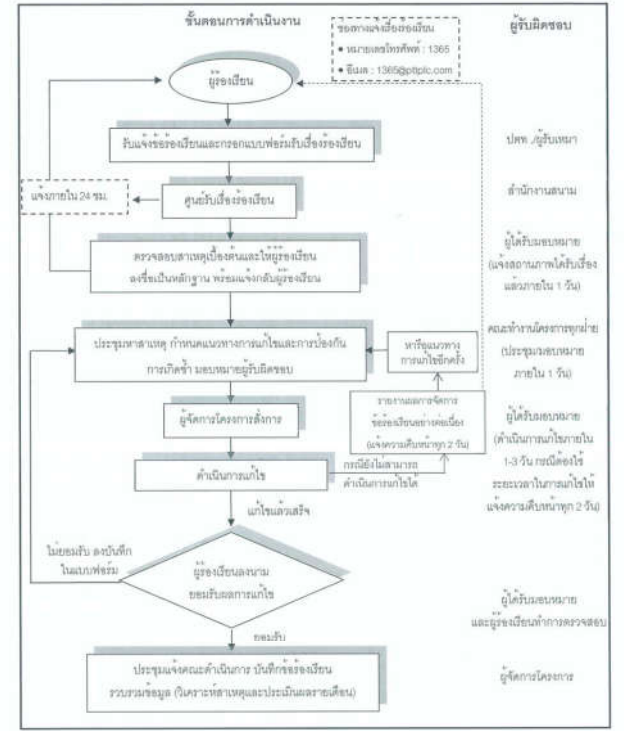
EnSIGN
(นางสาว ศรัณย์)
บุคลากรและผู้เกี่ยวข้องภายนอก
บริษัท ปตท. จำกัด

187PM 2567 PM 6370



EnSIGN
(นางสาว ศรัณย์)
บุคลากรและผู้เกี่ยวข้องภายนอก
บริษัท ปตท. จำกัด

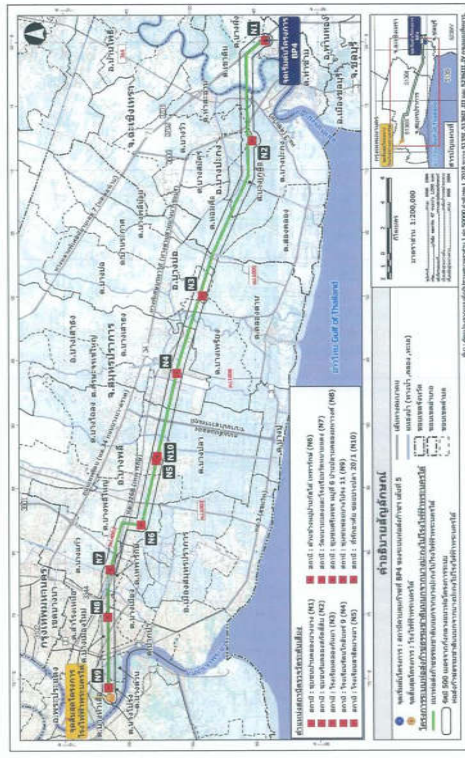
187PM 2567 PM 6370



รูปที่ 3 แผนผังการจัดการข้อร้องเรียน ในระยะก่อสร้างโครงการ

EnSIGN
(นางสาว ศรัณย์)
บุคลากรและผู้เกี่ยวข้องภายนอก
บริษัท ปตท. จำกัด

187PM 2567 PM 6470



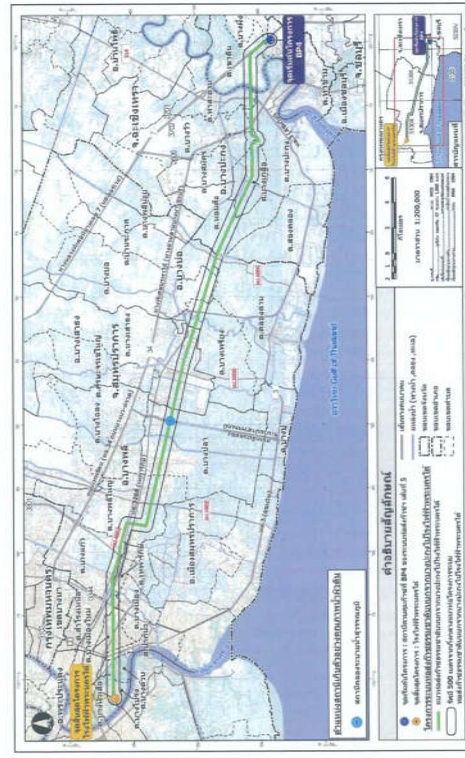
รูปที่ 7 ตำแหน่งสถานีตรวจวัดระดับเสียงทั่วไป ในระยะก่อสร้างโครงการ

(ชื่อที่ + นามสกุล)

(นายชาญบุษย์ เลือจุ่ม)
ผู้อำนวยการกองระบบคลังสินค้ากระทรวงพาณิชย์
จากนางประวีณใจประสิทธิ์พัชรพรนารถย์ บริษัท ปอ. จำกัด (มหาชน)



๒๕๖๓ ๐๖๑๓๓
(นางบุญ ศรีสมุทร)
บุคคลธรรมดาผู้มีสิทธิจัดทำรายการ
บัญชี เงินไว้วางใจ จำกัด

*
UNION 2587 WFN 69/70

รูปที่ 8 ตำแหน่งสถานีเก็บตัวอย่างคุณภาพน้ำผิวดิน ในระยะก่อสร้างโครงการ

WBS/5m

(ภาษาญี่ปุ่น) (สี่ตัว)

ผู้ชำนาญการโครงการแบบองค์ภาษามหาวิทยาลัยเบมก
จากมหาวิทยาลัยโองโงโงโงโงโงโงโงโงโงโง โองโง โองโง (มหาวิทยาลัย)



นพดล ๑๕๔

JUN 19 2007 MON 70/70

ภาคผนวก ก-5

หนังสือนำเสนอรายงานผลการปฏิบัติตามมาตรการป้องกันและ
แก้ไขผลกระทบสิ่งแวดล้อมและมาตรการติดตามตรวจสอบ
ผลกระทบสิ่งแวดล้อม



ที่ 80001404/ 26/2568

๒๗ มกราคม 2568

เรื่อง ขอนำส่งรายงานผลการปฏิบัติตามมาตรการที่กำหนดไว้ในรายงานการประเมินผลกระทบสิ่งแวดล้อม
โครงการระบบท่อส่งก๊าซธรรมชาติบนบกจากบางปะกงไปโรงไฟฟ้าพระนครใต้ ของบริษัท ปตท. จำกัด
(มหาชน)

เรียน เลขาธิการสำนักงานคณะกรรมการกำกับกิจการพลังงาน

- สิ่งที่ส่งมาด้วย 1. รายงานผลการปฏิบัติตามมาตรการป้องกันและแก้ไขผลกระทบสิ่งแวดล้อม และมาตรการติดตาม
ตรวจสอบผลกระทบสิ่งแวดล้อม (ระยะก่อสร้าง) โครงการระบบท่อส่งก๊าซธรรมชาติบนบกจาก
บางปะกงไปโรงไฟฟ้าพระนครใต้ ฉบับที่ 4 ระหว่างเดือนกรกฎาคมถึงเดือนธันวาคม พ.ศ. 2567
จำนวน 4 ชุด
2. แผ่นซีดีรอมที่บรรจุไฟล์รายงานผลการปฏิบัติตามมาตรการฯ จำนวน 4 แผ่น

ตามที่คณะกรรมการสิ่งแวดล้อมแห่งชาติมีมติเห็นชอบตามความเห็นคณะกรรมการผู้ชำนาญการพิจารณา
รายงานการประเมินผลกระทบสิ่งแวดล้อมที่เห็นชอบรายงานการเปลี่ยนแปลงรายละเอียดโครงการ ในรายงาน
การประเมินผลกระทบสิ่งแวดล้อม (EIA) โครงการระบบท่อส่งก๊าซธรรมชาติบนบกจากบางปะกงไปโรงไฟฟ้า
พระนครใต้ (ครั้งที่ 2) (EIA) ของ บริษัท ปตท. จำกัด (มหาชน) (ปตท.) ใบอนุญาตประกอบกิจการพลังงานตามหนังสือ
เลขที่ กกพ 01-6/52-001 และมีเลขที่รายงานตามระบบ Smart EIA+ ที่ 256505-91 ปัจจุบันโครงการอยู่ในระยะก่อสร้าง
โดย ปตท. ได้ปฏิบัติงานมาอย่างถูกต้องทั้งการปฏิบัติตามมาตรการป้องกันและแก้ไขผลกระทบสิ่งแวดล้อมและมาตรการ
ติดตามตรวจสอบผลกระทบสิ่งแวดล้อมในระยะก่อสร้างตามที่รายงาน EIA กำหนดไว้อย่างเคร่งครัดและการจัดทำ
รายงานผลการปฏิบัติตามมาตรการฯ ในระยะก่อสร้างเพื่อเสนอต่อหน่วยงานรัฐ ซึ่งมีอำนาจอนุญาตตามกฎหมาย
ให้ดำเนินโครงการ

ในการนี้ ปตท. จึงขอรายงานผลการปฏิบัติตามมาตรการฯ ในระยะก่อสร้างที่ผ่านมา ดังรายละเอียดตาม
สิ่งที่ส่งมาด้วย ต่อสำนักงานคณะกรรมการกำกับกิจการพลังงานเพื่อพิจารณา พร้อมขออนุเคราะห์นำเสนอต่อสำนักงาน
ทรัพยากรธรรมชาติและสิ่งแวดล้อมจังหวัดที่เกี่ยวข้อง ทั้ง 2 แห่ง ได้แก่ จังหวัดฉะเชิงเทรา จุดเริ่มต้นโครงการ
และจังหวัดสมุทรปราการ จุดสิ้นสุดโครงการ โดย ปตท. ได้นำส่งรายงานนี้ไปยังกรมธุรกิจพลังงานให้ทราบแล้ว
และขอมอบหมายให้นายนราศักดิ์ โชติจำลอง นักวิชาการสิ่งแวดล้อมอาวุโส โทร 089-816-4876 และนายสุรณัย อักษรถึง
วิศวกรอาวุโส โทร 092-302-6111 เป็นผู้ประสานงานท่านในรายละเอียดต่อไป

จึงเรียนมาเพื่อโปรดพิจารณา จักขอขอบคุณยิ่ง



ขอแสดงความนับถือ

ผู้จัดการฝ่ายจัดการสิ่งแวดล้อมโครงการ



บริษัท ปตท. จำกัด (มหาชน)

555 ถนนวิภาวดีรังสิต แขวงจตุจักร
เขตจตุจักร กรุงเทพฯ 10900
โทรศัพท์ : +66 (0) 2537 2000
www.pttplc.com

PTT Public Company Limited

555 Vibhavadi Rangsit Rd., Chatuchak
Bangkok 10900 THAILAND
Tel : +66 (0) 2537 2000
www.pttplc.com

ที่ 80001404/2512568

27 มกราคม 2568



เรื่อง ขอนำส่งรายงานผลการปฏิบัติตามมาตรการที่กำหนดไว้ในรายงานการประเมินผลกระทบสิ่งแวดล้อม โครงการระบบท่อส่งก๊าซธรรมชาติบนบกจากบางปะกงไปโรงไฟฟ้าพระนครใต้ ของบริษัท ปตท. จำกัด (มหาชน)

27/1/68

เรียน อธิบดีกรมธุรกิจพลังงาน

- สิ่งที่ส่งมาด้วย 1. รายงานผลการปฏิบัติตามมาตรการป้องกันและแก้ไขผลกระทบสิ่งแวดล้อม และมาตรการติดตามตรวจสอบผลกระทบสิ่งแวดล้อม (ระยะก่อสร้าง) โครงการระบบท่อส่งก๊าซธรรมชาติบนบกจากบางปะกงไปโรงไฟฟ้าพระนครใต้ ฉบับที่ 4 ระหว่างเดือนกรกฎาคมถึงเดือนธันวาคม พ.ศ. 2567 จำนวน 1 ชุด
2. แผ่นซีดีรอมที่บรรจุไฟล์รายงานผลการปฏิบัติตามมาตรการฯ จำนวน 1 แผ่น

ตามที่คณะกรรมการสิ่งแวดล้อมแห่งชาติมีมติเห็นชอบตามความเห็นคณะกรรมการผู้ชำนาญการพิจารณา รายงานการประเมินผลกระทบสิ่งแวดล้อมที่เห็นชอบรายงานการเปลี่ยนแปลงรายละเอียดโครงการ ในรายงาน การประเมินผลกระทบสิ่งแวดล้อม (EIA) โครงการระบบท่อส่งก๊าซธรรมชาติบนบกจากบางปะกงไปโรงไฟฟ้า พระนครใต้ (ครั้งที่ 2) (EIA) ของ บริษัท ปตท. จำกัด (มหาชน) (ปตท.) ใบอนุญาตประกอบกิจการพลังงานตามหนังสือ เลขที่ กกพ 01-6/52-001 และมีเลขที่รายงานตามระบบ Smart EIA+ ที่ 256505-91 ปัจจุบันโครงการอยู่ในระยะก่อสร้าง โดย ปตท. ได้ปฏิบัติงานมาอย่างถูกต้องทั้งการปฏิบัติตามมาตรการป้องกันและแก้ไขผลกระทบสิ่งแวดล้อมและมาตรการ ติดตามตรวจสอบผลกระทบสิ่งแวดล้อมในระยะก่อสร้างตามที่รายงาน EIA กำหนดไว้อย่างเคร่งครัดและการจัดทำ รายงานผลการปฏิบัติตามมาตรการฯ ในระยะก่อสร้างเพื่อเสนอต่อหน่วยงานรัฐ ซึ่งมีอำนาจอนุญาตตามกฎหมาย ให้ดำเนินโครงการ

ในการนี้ ปตท. จึงขอรายงานผลการปฏิบัติตามมาตรการฯ ในระยะก่อสร้างที่ผ่านมา ดังรายละเอียดตาม สิ่งที่ส่งมาด้วย ต่อกรมธุรกิจพลังงานเพื่อทราบ โดยได้เสนอรายงานฯ ต่อสำนักงานคณะกรรมการกำกับกิจการพลังงาน และสำนักงานทรัพยากรธรรมชาติและสิ่งแวดล้อมจังหวัดที่เกี่ยวข้อง ทั้ง 2 แห่ง ได้แก่ จังหวัดฉะเชิงเทรา จดเริ่มต้น โครงการ และจังหวัดสมุทรปราการ จดสิ้นสุดโครงการ โดย ปตท. ได้นำส่งรายงานนี้ไปยังกรมธุรกิจพลังงานให้ทราบ แล้วและขออภัยให้ นายปราศักดิ์ โชติจำลอง นักวิชาการสิ่งแวดล้อมอาวุโส โทร 089-816-4876 และ นายสุรณัย อักษรถึง วิศวกรอาวุโส โทร 092-302-6111 เป็นผู้ประสานงานท่านในรายละเอียดต่อไป

จึงเรียนมาเพื่อโปรดทราบ

ขอแสดงความนับถือ



ผู้จัดการฝ่ายจัดการสิ่งแวดล้อมโครงการ

ฝ่ายจัดการสิ่งแวดล้อมโครงการ โทรศัพท์ 02-537-2000 ต่อ 13510, 14051

กองความปลอดภัยธุรกิจก๊าซธรรมชาติ	
เลขรับ	167
วันที่	27 ม.ค. 68
เวลา	15.53

<input type="checkbox"/> ผบ.ท.	<input checked="" type="checkbox"/> สล.	<input type="checkbox"/> คท.
<input type="checkbox"/> รข.	<input type="checkbox"/> สบ.	<input type="checkbox"/> สข.

คุณ.....

<input type="checkbox"/> เพื่อทราบ	<input type="checkbox"/> แจ้งเวียน
<input checked="" type="checkbox"/> เพื่อพิจารณาดำเนินการ	

ยืนยันการรับข้อมูลเข้าสู่ระบบอิเล็กทรอนิกส์

เลขที่ Monitor : 256801-832

ชื่อโครงการ : โครงการระบบท่อส่งก๊าซธรรมชาติบนบกจากบางปะกงไปโรง
ไฟฟ้าพระนครใต้

รอบรายงาน : ก.ค. 67 - ธ.ค. 67

วันที่ยื่นรายงาน : 30/01/2568

เลขที่ IEE/EIA/EHIA : 256505-91

ผู้ยื่นรายงาน :

อีเมล :

โทรศัพท์ :



QR Code สำหรับเรียกดูข้อมูลรายงานรายงาน Monitor นี้

โดยท่านสามารถเรียกดูข้อมูลรายงานต่างๆ

ที่เกี่ยวข้องกับโครงการได้ผ่านโมบายแอปพลิเคชัน Smart EIA

อีกหนึ่งช่องทาง

สำนักงานนโยบายและแผนทรัพยากรธรรมชาติและสิ่งแวดล้อม



กองพัฒนาระบบการประเมินผลกระทบสิ่งแวดล้อม
Division of Environmental Impact Assessment Development